



รายงานการประเมินตนเองของภาควิชา  
(Self-Assessment Report : SAR)  
ประจำปีการศึกษา 2560

ภาควิชาเทคโนโลยีเครื่องกล

วิทยาลัยเทคนิคมหาสารคาม  
สถาบันการอาชีวศึกษาภาคตะวันออกเฉียงเหนือ 3  
สำนักงานคณะกรรมการการอาชีวศึกษา

## คำนำ

การประกันคุณภาพการศึกษาเป็นภาระงานที่สำคัญสำหรับสถาบันการศึกษาทุกแห่ง วิทยาลัยเทคนิคมหาสารคามได้ตระหนักในภารกิจดังกล่าว จึงดำเนินกิจกรรมภายใต้กลไกการประกันคุณภาพ อันได้แก่ การพัฒนาและควบคุมคุณภาพ การตรวจสอบคุณภาพ และการประเมินคุณภาพ

ภาควิชาทุกภาควิชาในวิทยาลัยเทคนิคมหาสารคามเป็นหน่วยงานย่อยที่ต้องสนองภารกิจหลักของสถานศึกษา ดังนั้นจึงได้จัดทำรายงานการประเมินตนเองประจำปีขึ้น เพื่อแสดงภาระหน้าที่ที่ได้ปฏิบัติจัดทำตลอดปีการศึกษา

ผู้จัดทำหวังว่าเอกสารดังกล่าวนี้จะเป็นประโยชน์ต่อการประเมินคุณภาพภายนอกต่อไป

ภาควิชาเทคโนโลยีเครื่องกล

# สารบัญ

หน้า

กรอบการดำเนินงาน

ตอนที่ 1      ข้อมูลทั่วไป  
                 ข้อมูลบุคลากร  
                 ข้อมูลนักเรียน – นักศึกษา  
                 ข้อมูลด้านงบประมาณ  
                 ข้อมูลการจัดพื้นที่การเรียนการสอน

ตอนที่ 2      ผลการดำเนินงานในภาควิชา

ตอนที่ 3      สรุปผลและแนวทางการพัฒนาภาควิชา



## บันทึกข้อความ

ส่วนราชการ ภาควิชาเทคโนโลยีเครื่องกล

ที่ 0626.2 /

วันที่ พฤษภาคม พ.ศ.2561

เรื่อง รายงานผลการประเมินตนเอง ภาควิชาเทคโนโลยีเครื่องกล

เรียน ผู้อำนวยการวิทยาลัยเทคนิคมหาสารคาม

ตามที่ ภาควิชาเทคโนโลยีเครื่องกล ได้รับมอบหมายให้ทำการประเมินผลการดำเนินงานประจำปีการศึกษา 2560 นั้น บัดนี้การดำเนินการเสร็จสิ้นตามเป้าหมาย มีรายละเอียดดังปรากฏในเอกสารเล่มนี้แล้ว

จึงเรียนมาเพื่อโปรดพิจารณาดำเนินการต่อไป

(นายมนัส ปักขเมษยา)

หัวหน้าภาควิชาเทคโนโลยีเครื่องกล

ความเห็นของรองผู้อำนวยการฝ่ายแผนงานและความร่วมมือ

.....  
.....

ลงชื่อ .....

(นายคมสัน อรรคแสง)

ความเห็นของผู้บริหาร

.....  
.....

ลงชื่อ .....

(นายดำรงเดช สุริยา)

ผู้อำนวยการวิทยาลัยเทคนิคมหาสารคาม

## วิสัยทัศน์ พันธกิจ และเป้าหมาย

### วิสัยทัศน์

มุ่งมั่นจัดการศึกษาด้านอาชีวศึกษา และเทคโนโลยี ด้วยวิธีการที่หลากหลาย และยืดหยุ่น เพื่อผลิตและพัฒนารัพยากรบุคคล ให้ได้มาตรฐานสากล สอดคล้องกับความต้องการของสังคม

### พันธกิจ

1. ส่งเสริมการจัดการอาชีวศึกษา และเทคโนโลยี ด้วยวิธีการที่หลากหลาย และยืดหยุ่น โดยร่วมมือกับหน่วยงาน สถานประกอบการ ชุมชน และท้องถิ่น
2. พัฒนาหลักสูตร กระบวนการเรียนรู้อาชีวศึกษา และเทคโนโลยีให้มีคุณภาพได้มาตรฐานสากล
3. เพิ่มประสิทธิภาพการบริหารจัดการ และพัฒนาบุคลากร
4. ทำวิจัย และพัฒนาด้านอาชีวศึกษา และเทคโนโลยี
5. พัฒนาระบบเทคโนโลยีสารสนเทศ และเทคโนโลยีเพื่อการบริหารจัดการ การเรียนการสอน

### เป้าหมาย

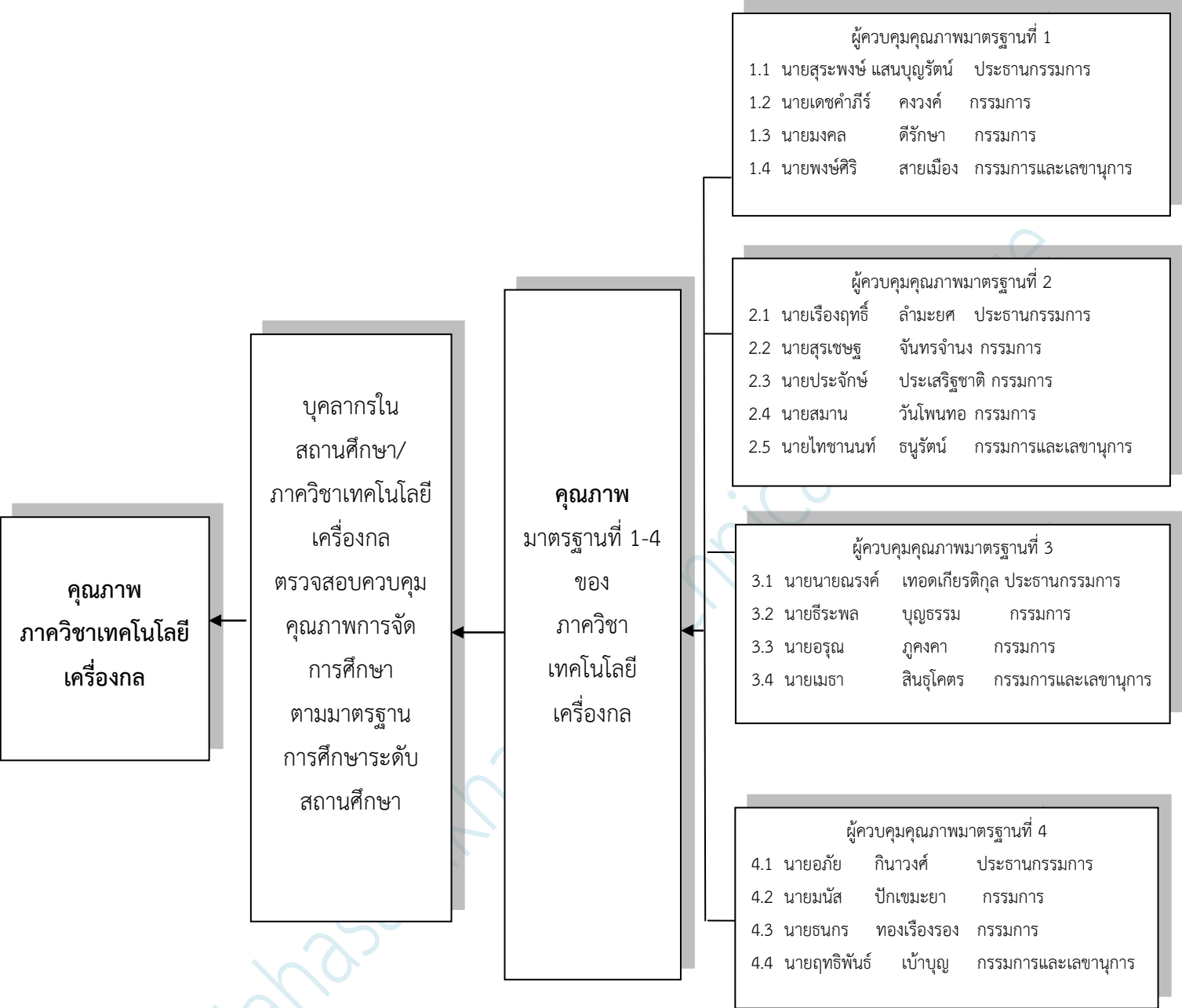
ผลิตนักเรียน นักศึกษา ออกสู่ตลาดได้อย่างมีประสิทธิภาพ

# แผนภูมิบริหารในภาควิชาเทคโนโลยีเครื่องกล

## โครงสร้างการบริหารดำเนินงานการประกันคุณภาพ



## แผนภูมิการประกันคุณภาพในภาควิชาเทคโนโลยีเครื่องกล



ตอนที่ 1  
ข้อมูลทั่วไป



## ข้อมูลบุคลากร ปีการศึกษา 2560

1. หัวหน้าภาควิชา นายมนัส ปักเขมะยา
2. ครูประจำการ จำนวน 8 คน
3. พนักงานราชการครู จำนวน 3 คน
4. ครูอัตราจ้าง จำนวน 7 คน

ที่	ชื่อ - สกุล	ตำแหน่ง	คุณวุฒิ		ต่ำกว่า ปริญญา ตรี	ปริญญา ตรี	ปริญญา โท	ปริญญา เอก
			การศึกษา	วุฒิอื่น				
1.	นายอภัย กินาวงศ์	ค.ศ.3					✓	
2.	นายเรืองฤทธิ์ ลำมะยศ	ค.ศ.3						✓
3.	นายณรงค์ เทอดเกียรติกุล	ค.ศ.3				✓		
4.	นายสุระพงษ์ แสนบุญรัตน์	ค.ศ.3					✓	
5.	นายมนัส ปักเขมะยา	ค.ศ.2					✓	
6.	นายธีระพล บุญธรรม	ค.ศ.3					✓	
7.	นายสุรเชษฐ จันทรวง	ค.ศ.1				✓		
8.	นายประจักษ์ ประเสริฐชาติ	ค.ศ.1					✓	
9.	นายวิเชษฐ คณณะมะ	พนักงาน ราชการ				✓		
10.	นายสมาน วันโพนทอง	พนักงาน ราชการ					✓	
11.	นายอรุณ ภูคองคา	พนักงาน ราชการ				✓		
12.	นายธนกร ทองเรืองรอง	ครูอัตราจ้าง				✓		
13.	นายเมธา สินธุโคตร	ครูอัตราจ้าง				✓		
14.	นายมงคล ตีร์รักษา	ครูอัตราจ้าง				✓		
15.	นายพงษ์ศิริ สายเมือง	ครูอัตราจ้าง				✓		
16.	นายฤทธิพันธ์ เป้าบุญ	ครูอัตราจ้าง				✓		
17.	นายไพฑานนท์ ธนรัตน์	ครูอัตราจ้าง				✓		
18.	นายเดชคำภีร์ คงวงศ์	ครูอัตราจ้าง				✓		

หลักสูตรการจัดการเรียนการสอนและจำนวนนักเรียน - นักศึกษา

หลักสูตร/ประเภท วิชา	สาขาวิชา	สาขางาน	ระดับชั้น	จำนวน (คน)		
				ชาย	หญิง	รวม
ประกาศนียบัตร วิชาชีพ (ปวช.) ประเภทวิชาช่าง อุตสาหกรรม	เครื่องกล	เครื่องกล อุตสาหกรรม และ ยานยนต์	ปวช.1	179	3	182
	เครื่องกล	เครื่องกล อุตสาหกรรม และ ยานยนต์	ปวช.2	127	-	127
	เครื่องกล	เครื่องกล อุตสาหกรรม และ ยานยนต์	ปวช.3	114	-	114
รวม ระดับปวช.				420	3	423
ประกาศนียบัตร วิชาชีพชั้นสูง (ปวส.) ประเภทวิชาช่าง อุตสาหกรรม	เครื่องกล	เทคนิคเครื่องกล อุตสาหกรรม และ เทคนิคยานยนต์	ปวส.1	206	-	206
	เครื่องกล	เทคนิคเครื่องกล อุตสาหกรรม และ เทคนิคยานยนต์	ปวส.2	127	-	127
รวม ระดับปวส.				333	-	333
รวมทั้งหมด (ระดับ ปวช.+ ระดับ ปวส.)						756

## ข้อมูลด้านงบประมาณ

ประเภท	จำนวนเงิน (บาท)
1. ครุภัณฑ์	-
2. วัสดุฝึก	408,822
3. โครงการด้านชาติ ศาสนา พระมหากษัตริย์และทะนุบำรุง ศิลปวัฒนธรรม	
3.1 กิจกรรมชมรมวิชาชีพ	36,000
3.2 ส่งทำยปีเก่าต้อนรับปีใหม่	3,000
3.3 พิธีไหว้ครู	3,000
4.โครงการด้านการกีฬาและนันทนาการ	
4.1 กีฬาสีภายในด้านยาเสพติด	20,000
4.2 กีฬา Auto Cup ด้านภัยยาเสพติด	3,000
5. โครงการอนุรักษ์สิ่งแวดล้อม	4,000
6. โครงการด้านการส่งเสริมการดำรงตนตามปรัชญาของเศรษฐกิจ พอเพียง	-
7. จัดทำและดำเนินการจัดประกวดโครงการ นวัตกรรม สิ่งประดิษฐ์ งานสร้างสรรค์ หรืองานวิจัย	3,000
<b>รวม</b>	<b>443,022</b>

ข้อมูลการจัดพื้นที่การเรียนการสอน

ที่	การจัดพื้นที่	จำนวน ห้อง	พื้นที่แต่ละห้อง ( ตารางเมตร )	ความเพียงพอคิดเป็น ร้อยละ
1.	พื้นที่ฝึกปฏิบัติในโรงงาน	10	16	50
2.	ห้องเรียนทฤษฎี	6	16	40
3.	ศูนย์วิทยบริการ มุมห้องสมุด มุมค้นคว้า	1	16	10
4.	ห้องคอมพิวเตอร์	1	16	10
5.	ห้องเครื่องมือ / เก็บวัสดุอุปกรณ์	1	8	2
6.	พื้นที่จัดแสดงผลงาน / นิทรรศการ	-	-	-
7.	ห้องจัดกิจกรรมเสริม ประสบการณ์	-	-	-

ตอนที่ 2  
ผลการดำเนินงาน

ปีการศึกษา 2560

มาตรฐานการอาชีวศึกษาระดับประกาศนียบัตรวิชาชีพ และระดับประกาศนียบัตรวิชาชีพชั้นสูงพ.ศ.2559  
แนบท้ายประกาศกระทรวงศึกษาธิการ ลงวันที่ 16 กันยายน พ.ศ.2559  
เรื่อง ให้ใช้มาตรฐานการอาชีวศึกษาระดับประกาศนียบัตรวิชาชีพและระดับประกาศนียบัตรวิชาชีพชั้นสูง  
พ.ศ. 2559

**มาตรฐานการอาชีวศึกษา** หมายความว่า ข้อกำหนดเกี่ยวกับคุณลักษณะ คุณภาพ และมาตรฐานในการจัดการอาชีวศึกษาที่พึงประสงค์ เพื่อใช้เป็นเกณฑ์ในการส่งเสริม การกำกับดูแล การตรวจสอบ การประเมินผล และการประกันคุณภาพการจัดการอาชีวศึกษา

มาตรฐานการอาชีวศึกษา ระดับประกาศนียบัตรวิชาชีพ และระดับประกาศนียบัตรวิชาชีพชั้นสูง พ.ศ. 2559 เพื่อการประกันคุณภาพภายในสถานศึกษาที่เปิดสอนระดับประกาศนียบัตรวิชาชีพและระดับประกาศนียบัตรวิชาชีพชั้นสูง ประกอบด้วยมาตรฐาน 4 ด้าน จำนวน 14 ตัวบ่งชี้ ดังนี้ คือ

**มาตรฐานที่ 1 ด้านผลการจัดการศึกษา** ผู้สำเร็จการศึกษาเป็นคนดี มีคุณธรรม จริยธรรมตามอัตลักษณ์ของสถานศึกษาคุณธรรม มีความรู้ ความสามารถตามมาตรฐานการศึกษาวิชาชีพของหลักสูตรในแต่ละระดับและแต่ละสาขาวิชา สาขางาน เป็นที่พึงพอใจของตลาดแรงงาน และมีสัดส่วนผู้สำเร็จการศึกษาเทียบกับผู้เรียนแรกเข้าตามเกณฑ์ที่กำหนด จำนวน 2 ตัวบ่งชี้

**ตัวบ่งชี้ที่ 1.1** ระดับความพึงพอใจที่มีต่อคุณภาพของผู้สำเร็จการศึกษา

**ตัวบ่งชี้ที่ 1.2** ร้อยละของผู้สำเร็จการศึกษาเทียบกับจำนวนผู้เข้าเรียน

**มาตรฐานที่ 2 ด้านการบริหารจัดการศึกษา** สถานศึกษามีการบริหารจัดการศึกษาตามแนวทางสถานศึกษาคุณธรรม และนโยบายของหน่วยงานต้นสังกัด มีการบริหารจัดการทรัพยากรของสถานศึกษาอย่างมีประสิทธิภาพ รวมทั้งการประสานความร่วมมือกับบุคคล ชุมชน สมาคม ชมรมสถานประกอบการ หน่วยงานที่เกี่ยวข้อง เพื่อการพัฒนาคุณภาพการศึกษาและพัฒนามาตรฐานการศึกษาทุกระดับ จำนวน 6 ตัวบ่งชี้ คือ

**ตัวบ่งชี้ที่ 2.1** ระดับคุณภาพในการดำเนินการบริหารจัดการศึกษาตามแนวทางสถานศึกษา  
คุณธรรม

**ตัวบ่งชี้ที่ 2.2** ระดับคุณภาพในการดำเนินการตามนโยบายสำคัญของหน่วยงานต้นสังกัด

**ตัวบ่งชี้ที่ 2.3** ระดับคุณภาพในการบริหารจัดการด้านบุคลากร

**ตัวบ่งชี้ที่ 2.4** ระดับคุณภาพในการบริหารจัดการด้านการเงิน

**ตัวบ่งชี้ที่ 2.5** ระดับคุณภาพในการบริหารจัดการด้านอาคารสถานที่ ด้านครุภัณฑ์ และด้าน  
ฐานข้อมูลสารสนเทศ

**ตัวบ่งชี้ที่ 2.6** ระดับคุณภาพในการประสานความร่วมมือเพื่อการบริหารจัดการศึกษา

**มาตรฐานที่ 3 ด้านการจัดการเรียนการสอนที่เน้นผู้เรียนเป็นสำคัญ** สถานศึกษาจัดการเรียนการสอนตามมาตรฐานคุณวุฒิอาชีวศึกษาแต่ละระดับ ตามหลักสูตรและระเบียบกระทรวงศึกษาธิการว่าด้วยการจัดการศึกษาและการประเมินผลการเรียนของแต่ละหลักสูตร ส่งเสริม สนับสนุนกำกับดูแลให้ครูจัดการเรียนการสอนรายวิชาให้ถูกต้อง ครบถ้วน สมบูรณ์ มีการพัฒนารายวิชา หรือกำหนดรายวิชาใหม่หรือกลุ่มวิชาเพิ่มเติมให้ทันต่อการเปลี่ยนแปลงของเทคโนโลยีและความต้องการของตลาดแรงงานจำนวน 4 ตัวบ่งชี้ คือ

**ตัวบ่งชี้ที่ 3.1** ระดับคุณภาพในการจัดการเรียนการสอนรายวิชา

**ตัวบ่งชี้ที่ 3.2** ระดับคุณภาพในการพัฒนารายวิชาหรือกลุ่มวิชา

**ตัวบ่งชี้ที่ 3.3** ระดับคุณภาพในการจัดการศึกษา

**ตัวบ่งชี้ที่ 3.4** ระดับคุณภาพในการจัดกิจกรรมเสริมหลักสูตร

**มาตรฐานที่ 4 ด้านการประกันคุณภาพภายใน** สถานศึกษาจัดให้มีระบบการประกันคุณภาพภายในและดำเนินการเพื่อพัฒนาคุณภาพการศึกษาและพัฒนามาตรฐานการศึกษาประกอบด้วยการประเมินคุณภาพภายใน การติดตามตรวจสอบคุณภาพการศึกษาและการพัฒนาคุณภาพการศึกษา จำนวน 2 ตัวบ่งชี้ คือ

**ตัวบ่งชี้ที่ 4.1** ระดับคุณภาพในการดำเนินการประกันคุณภาพภายใน

**ตัวบ่งชี้ที่ 4.2** ร้อยละของตัวบ่งชี้ที่มีการพัฒนา

**เกณฑ์การดำเนินการตามมาตรฐานการอาชีวศึกษา ระดับประกาศนียบัตรวิชาชีพ และระดับ  
ประกาศนียบัตรวิชาชีพชั้นสูง พ.ศ. 2559**

---

**มาตรฐานที่ 1 ด้านผลการจัดการศึกษา** ผู้สำเร็จการศึกษาเป็นคนดี มีคุณธรรม จริยธรรม ตามอัตลักษณ์ของสถานศึกษาคุณธรรม มีความรู้ ความสามารถตามมาตรฐานการศึกษาวิชาชีพของหลักสูตรในแต่ละระดับและแต่ละสาขาวิชา สาขางาน เป็นที่พึงพอใจของตลาดแรงงาน และมีสัดส่วนผู้สำเร็จการศึกษาเทียบกับผู้เรียนแรกเข้าตามเกณฑ์ที่กำหนด จำนวน 2 ตัวบ่งชี้

**ตัวบ่งชี้ที่ 1.1 ระดับความพึงพอใจที่มีต่อคุณภาพของผู้สำเร็จการศึกษา**

**คำอธิบาย**

สถานศึกษามีการจัดเก็บข้อมูลผู้สำเร็จการศึกษาที่ได้งานทำ ศึกษาต่อ และประกอบอาชีพอิสระภายในหนึ่งปี และสำรวจความพึงพอใจต่อคุณภาพของผู้สำเร็จการศึกษาจากกลุ่มเป้าหมายคือจากสถานประกอบการ หน่วยงานที่ผู้สำเร็จการศึกษาไปทำงาน จากสถานศึกษาที่ผู้สำเร็จการศึกษาไปศึกษาต่อและจากบุคคลสถานประกอบการ หน่วยงานผู้รับบริการจากการประกอบอาชีพอิสระของผู้สำเร็จการศึกษาโดยใช้แบบสอบถามแบบมาตราส่วนประมาณค่า(Rating Scale) 5 ระดับ เพื่อเก็บข้อมูลที่เหมาะสมกับกลุ่มเป้าหมายและครอบคลุมคุณภาพของผู้สำเร็จการศึกษาทั้ง 3 ด้าน มีการเก็บข้อมูลและนำข้อมูลมาวิเคราะห์และสรุปผลอย่างถูกต้อง

**คุณภาพของผู้สำเร็จการศึกษาตามกรอบมาตรฐานคุณวุฒิอาชีวศึกษาแห่งชาติ พ.ศ.2556 3 ด้าน**

1.ด้านคุณลักษณะอันพึงประสงค์ ได้แก่ คุณธรรม จริยธรรม จรรยาบรรณวิชาชีพ พฤติกรรมลักษณะนิสัย และทักษะทางปัญญา

2. ด้านสมรรถนะหลักและสมรรถนะทั่วไป ได้แก่ ความรู้และทักษะการสื่อสาร การใช้เทคโนโลยีสารสนเทศ การพัฒนาการเรียนรู้และการปฏิบัติงาน การทำงานร่วมกับผู้อื่น การใช้กระบวนการทางวิทยาศาสตร์ การประยุกต์ใช้ตัวเลข การจัดการและการพัฒนางาน

3. ด้านสมรรถนะวิชาชีพได้แก่ความสามารถในการประยุกต์ใช้ความรู้และทักษะในสาขาวิชาชีพสู่การปฏิบัติจริง รวมทั้งประยุกต์สู่อชีพ



## ประเด็นประเมิน

1. สถานศึกษามีข้อมูลผู้สำเร็จการศึกษาจำแนกเป็นผู้ที่ได้ออกงานทำในสาขาที่เกี่ยวข้อง ศึกษาต่อและประกอบอาชีพอิสระในสาขางานที่เกี่ยวข้องภายในหนึ่งปี ไม่น้อยกว่าร้อยละ 75 ของจำนวนผู้สำเร็จการศึกษา
2. สถานศึกษาได้มีการสำรวจความพึงพอใจต่อคุณภาพของผู้สำเร็จการศึกษาเป็นรายบุคคลและได้รับข้อมูลตอบกลับไม่น้อยกว่าร้อยละ 75 จากสถานประกอบการ หน่วยงานที่ผู้สำเร็จการศึกษาไปทำงาน จากสถานศึกษาที่ผู้สำเร็จการศึกษาไปศึกษาต่อ และจากบุคคล สถานประกอบการ หน่วยงานผู้รับบริการ จากการประกอบอาชีพอิสระของผู้สำเร็จการศึกษา
3. สถานศึกษามีจำนวนข้อมูลตอบกลับที่มีผลการประเมินความพึงพอใจด้านคุณลักษณะที่พึงประสงค์เฉลี่ย 3.51 – 5.00 ตั้งแต่ร้อยละ 80 ขึ้นไปของจำนวนข้อมูลตอบกลับ
4. สถานศึกษามีจำนวนข้อมูลตอบกลับที่มีผลการประเมินความพึงพอใจด้านสมรรถนะหลักและสมรรถนะทั่วไป เฉลี่ย 3.51 – 5.00 ตั้งแต่ร้อยละ 80 ขึ้นไปของจำนวนข้อมูลตอบกลับ
5. สถานศึกษามีจำนวนข้อมูลตอบกลับที่มีผลการประเมินความพึงพอใจด้านสมรรถนะวิชาชีพเฉลี่ย 3.51 – 5.00 ตั้งแต่ร้อยละ 80 ขึ้นไปของจำนวนข้อมูลตอบกลับ

## ระดับคุณภาพ

ผลการประเมิน	ค่าคะแนน	ระดับคุณภาพ
มีผลตามประเด็นประเมิน ข้อ 1,2,3,4 และ 5 รวม 5 ข้อ	5 คะแนน	ดีมาก
มีผลตามประเด็นประเมิน ข้อ1,2 และ3,4 หรือ3,5หรือ4,5 รวม 4 ข้อ	4 คะแนน	ดี
มีผลตามประเด็นประเมิน ข้อ1,2และ3 หรือ4 หรือ 5 รวม 3 ข้อ	3 คะแนน	พอใช้
มีผลตามประเด็นประเมิน ข้อ1และ2	2 คะแนน	ต้องปรับปรุง
มีผลตามประเด็นประเมิน ข้อ1	1 คะแนน	ต้องปรับปรุงเร่งด่วน

ตัวบ่งชี้ที่ 1.1 ระดับความพึงพอใจที่มีต่อคุณภาพของผู้สำเร็จการศึกษา

ที่	ประเด็นการพิจารณา	ผลการปฏิบัติ (มี/ไม่มี)
1	ภาควิชามีข้อมูลผู้สำเร็จการศึกษาจำแนกเป็นผู้ที่ได้งานทำในสาขาที่เกี่ยวข้อง ศึกษาต่อ และประกอบอาชีพอิสระในสาขางานที่เกี่ยวข้องภายในหนึ่งปี ไม่น้อยกว่าร้อยละ 75 ของจำนวนผู้สำเร็จการศึกษา	มี (ร้อยละ 100)
2	ภาควิชาได้มีการสำรวจความพึงพอใจต่อคุณภาพของผู้สำเร็จการศึกษาเป็นรายบุคคลและได้รับข้อมูลตอบกลับไม่น้อยกว่าร้อยละ 75 จากสถานประกอบการ หน่วยงานที่ผู้สำเร็จการศึกษาไปทำงาน จากสถานศึกษาที่ผู้สำเร็จการศึกษาไปศึกษาต่อ และจากบุคคลสถานประกอบการ หน่วยงานผู้รับบริการ จาก การประกอบอาชีพอิสระของผู้สำเร็จการศึกษา	มี (ร้อยละ 80)
3	สถานศึกษามีจำนวนข้อมูลตอบกลับที่มีผลการประเมินความพึงพอใจด้านคุณลักษณะที่พึงประสงค์ เฉลี่ย 3.51 – 5.00 ตั้งแต่ร้อยละ 80 ขึ้นไปของจำนวนข้อมูลตอบกลับ	ไม่มี เฉลี่ย..... (ร้อยละ.....)
4	สถานศึกษามีจำนวนข้อมูลตอบกลับที่มีผลการประเมินความพึงพอใจด้านสมรรถนะหลัก และ สมรรถนะทั่วไป เฉลี่ย 3.51 – 5.00 ตั้งแต่ร้อยละ 80 ขึ้นไปของจำนวนข้อมูลตอบกลับ	ไม่มี เฉลี่ย..... (ร้อยละ.....)
5	สถานศึกษามีจำนวนข้อมูลตอบกลับที่มีผลการประเมินความพึงพอใจด้านสมรรถนะวิชาชีพเฉลี่ย 3.51 – 5.00 ตั้งแต่ร้อยละ 80 ขึ้นไปของจำนวนข้อมูลตอบกลับ	ไม่มี เฉลี่ย..... (ร้อยละ.....)

ความสำเร็จ ปฏิบัติตามประเด็น .....2..... ข้อ

ค่าคะแนน	ระดับคุณภาพ
2	ต้องปรับปรุง

## จุดเด่น

ความพึงพอใจในด้านคุณลักษณะอันพึงประสงค์ มีจำนวนมากที่สุด ของนักเรียนทั้งหมด

## จุดควรพัฒนา

ด้านสมรรถนะหลักและสมรรถนะทั่วไป

## ข้อเสนอแนะ

ควรมีการจัดกิจกรรม เพื่อพัฒนาผู้เรียนให้เสริมสร้าง ด้านคะแนนของด้านที่ด้อยพัฒนาเพิ่มขึ้น

**คำชี้แจง** แบบบันทึกข้อมูลผู้สำเร็จการศึกษาจำแนกเป็นผู้ที่ได้งานทำในสาขาที่เกี่ยวข้อง ศึกษาต่อและ ประกอบอาชีพอิสระในสาขางานที่เกี่ยวข้องภายในหนึ่งปี ไม่น้อยกว่าร้อยละ 75 ของจำนวนผู้สำเร็จการศึกษา

ระดับ	สาขาวิชา/สาขา งาน	จำนวน ผู้สำเร็จ การศึกษา ทั้งหมด	จำนวน ผู้สำเร็จ การศึกษา ที่ติดตาม ได้	จำนวนและร้อยละของผู้สำเร็จการศึกษาที่ได้งานทำ/ ประกอบอาชีพอิสระ/ศึกษาต่อในสาขาที่เกี่ยวข้อง				
				ได้งานทำ สาขาที่ เกี่ยวข้อง	ประกอบ อาชีพ อิสระ	ศึกษาต่อ สาขาที่ เกี่ยวข้อง	รวม ทั้งหมด	ร้อยละ
ปวช.	เครื่องกล	36	30	10	-	20	30	83.33
ปวส.	เครื่องกล	45	40	10	10	20	40	88.88
	<b>รวมระดับ ปวช. และปวส.</b>	<b>81</b>	<b>70</b>	<b>20</b>	<b>10</b>	<b>40</b>	<b>70</b>	<b>86.42</b>

คำชี้แจง แบบบันทึกข้อมูลการสำรวจความพึงพอใจต่อคุณภาพของผู้สำเร็จการศึกษาทั้ง 3 ด้าน

มีการประเมินความพึงพอใจต่อผู้สำเร็จการศึกษาเป็นรายบุคคลและตอบกลับ			จำนวนข้อมูลตอบกลับที่มีผลการประเมินความพึงพอใจด้านคุณลักษณะอันพึงประสงค์ เฉลี่ย 3.51 – 5.00				จำนวนข้อมูลตอบกลับที่มีผลการประเมินความพึงพอใจด้านสมรรถนะหลักและสมรรถนะทั่วไป เฉลี่ย 3.51 – 5.00				จำนวนข้อมูลตอบกลับที่มีผลการประเมินความพึงพอใจด้านสมรรถนะวิชาชีพ เฉลี่ย 3.51 – 5.00			
			สถานศึกษา	สถานประกอบการ	ชุมชน	ค่าเฉลี่ย	สถานศึกษา	สถานประกอบการ	ชุมชน	ค่าเฉลี่ย	สถานศึกษา	สถานประกอบการ	ชุมชน	ค่าเฉลี่ย
ส่งออก	ตอบกลับ	ร้อยละ	75	10	-	4.0	75	10	-	4.2	75	10	-	4.5
86	86	100												
141	139	98.5	106	33	-	4.1	106	35	-	4.3	106	35	-	4.8
รวม			181	43	-	4.0	181	45	-	4.1	181	45	-	4.6

ตัวบ่งชี้ที่ 1.2 ร้อยละของสำเร็จการศึกษาเทียบกับจำนวนผู้เข้าเรียน

คำอธิบาย

จำนวนผู้สำเร็จการศึกษายในระยะเวลาการศึกษาตามที่หลักสูตรกำหนดสำหรับผู้เรียนที่เรียนแบบเต็มเวลา และผู้เรียนที่เรียนในระบบทวิภาคี หรือภายในระยะเวลาการศึกษาตามแผนการเรียนที่สถานศึกษากำหนดสำหรับผู้เรียนที่เรียนแบบไม่เต็มเวลาในระดับประกาศนียบัตรวิชาชีพและระดับประกาศนียบัตรวิชาชีพชั้นสูงเทียบกับร้อยละกับจำนวนผู้เข้าเรียนแรกเข้าของรุ่นนั้น

การคำนวณ

$$\text{ร้อยละ} = \frac{\text{จำนวนผู้สำเร็จการศึกษา}}{\text{จำนวนผู้เข้าเรียนแรกเข้าของรุ่น}} \times 100$$

ประเด็นประเมิน

ร้อยละของจำนวนผู้สำเร็จการศึกษาเทียบกับจำนวนผู้เข้าเรียนแรกเข้าของรุ่นนั้น

## ระดับคุณภาพ

ให้เทียบบัญญัติไตรยางศ์ ทศนิยมสองตำแหน่งไม่ปัดเศษโดยกำหนดผลจากประเด็นการประเมินตั้งแต่ ร้อยละ 80.00 ขึ้นไปเทียบได้ค่าคะแนน 5.00

## สูตรคำนวณ

$$\text{ค่าคะแนน} = \frac{\text{ร้อยละจากประเด็นการประเมิน}}{80} \times 5$$

ค่าคะแนน	ระดับคุณภาพ
4.51 – 5.00	ดีมาก
3.51 – 4.50	ดี
2.51 – 3.50	พอใช้
1.51 – 2.50	ต้องปรับปรุง
0.00 – 1.50	ต้องปรับปรุงเร่งด่วน

## ตัวบ่งชี้ที่ 1.2 ร้อยละของสำเร็จการศึกษาเทียบกับจำนวนผู้เข้าเรียน

ระดับ	สาขาวิชา/สาขางาน	จน.ผู้เรียน แรกเข้า 10 มิ.ย	จน. ผู้สำเร็จ การศึกษา	ร้อยละ ผู้สำเร็จ การศึกษา เมื่อเทียบ แรกเข้า	จน. ผู้เรียน ออก กลางคัน	ร้อยละ	จน.ที่ไม่ สำเร็จ การศึกษา	ร้อยละ
ปวช.3	เครื่องกล	191	36	18.85	8	4.19	155	81.15
	รวม ปวช.	191	36	18.85	8	4.19	155	81.15
ปวส.2	เครื่องกล	156	45	28.85	12	7.70	111	71.15
	รวม ปวส.	156	45	28.85	12	7.70	111	71.15
	รวมทั้งหมด	347	81	23.34	20	5.76	266	76.66

ความสำเร็จ ภาพรวมของสถานศึกษา/ภาควิชา ร้อยละ .....23.34.....

ค่าคะแนน	ระดับคุณภาพ
1.46	ต้องปรับปรุงเร่งด่วน

#### จุดเด่น

จำนวนผู้สนใจเข้าเรียนในภาควิชาเทคโนโลยีเครื่องกล มีจำนวนมาก ทั้งในระดับ ปวช. และ ปวส.

#### จุดควรพัฒนา

จำนวนผู้สำเร็จการศึกษาเมื่อเทียบกับจำนวนแรกเข้า ส่วนหนึ่งยังมีนักศึกษาบางส่วนที่ไม่จบการศึกษา

#### ข้อเสนอแนะ

ควรมีการสอบคัดเลือกผู้ที่เข้าศึกษาต่อในสาขาวิชาที่ตนเองสนใจ และมีระบบติดตามผู้เรียนที่ดีกว่านี้

**มาตรฐานที่ 2 ด้านการบริหารจัดการศึกษา** สถานศึกษามีการบริหารจัดการศึกษาตามแนวทางสถานศึกษาคุณธรรม และนโยบายของหน่วยงานต้นสังกัด มีการบริหารจัดการทรัพยากรของสถานศึกษาอย่างมีประสิทธิภาพ รวมทั้งการประสานความร่วมมือกับบุคคล ชุมชน สมาคม ชมรม สถานประกอบการ หน่วยงานที่เกี่ยวข้อง เพื่อการพัฒนาคุณภาพการศึกษาและพัฒนามาตรฐานการศึกษาทุกระดับ จำนวน 6 ตัวบ่งชี้ คือ

**ตัวบ่งชี้ที่ 2.1** ระดับคุณภาพในการดำเนินการบริหารจัดการศึกษาตามแนวทางสถานศึกษาคุณธรรม

**คำอธิบาย**

สถานศึกษามีการดำเนินการบริหารจัดการศึกษาตามแนวทางสถานศึกษาคุณธรรม โดยความร่วมมือและข้อตกลงร่วมกันของผู้บริหาร ครู บุคลากรทางการศึกษา และผู้เรียน ในการกำหนดและถือปฏิบัติตาม “คุณธรรมอัตลักษณ์ของสถานศึกษา” เพื่อให้สถานศึกษาเป็นสังคมแห่งการเรียนรู้คู่คุณธรรม

**ประเด็นการประเมิน**

1. สถานศึกษามีการให้ความรู้และสร้างความเข้าใจเกี่ยวกับสถานศึกษาคุณธรรมจริยธรรม แก่ผู้บริหาร ครู บุคลากรทางการศึกษา และผู้เรียนร่วมกัน
2. สถานศึกษามีการกำหนด “คุณธรรมอัตลักษณ์ของสถานศึกษา” พฤติกรรมที่พึงประสงค์ของกลุ่มผู้บริหาร กลุ่มครู และบุคลากรทางการศึกษา และกลุ่มผู้เรียน ด้วยความสมัครใจ เต็มใจและโดยการมีส่วนร่วมของทุกคน
3. สถานศึกษาจัดให้มีกลุ่มผู้บริหาร กลุ่มครูและบุคลากรทางการศึกษา และกลุ่มผู้เรียนจัดทำโครงการคุณธรรม จริยธรรม และกำหนดเป้าหมาย พฤติกรรมที่พึงประสงค์ร่วมกันของแต่ละกลุ่ม
4. สถานศึกษาส่งเสริม สนับสนุนให้กลุ่มผู้บริหาร กลุ่มครูและบุคลากรทางการศึกษา และกลุ่มผู้เรียนดำเนินโครงการคุณธรรม จริยธรรม โดยมีการนิเทศและเสริมแรง
5. สถานศึกษามีการประเมินผลการดำเนินการตามเป้าหมายที่กำหนด และมีการกำหนดแนวทางการพัฒนาอย่างต่อเนื่อง

**ระดับคุณภาพ**

ผลการประเมิน	ค่าคะแนน	ระดับคุณภาพ
ปฏิบัติตามประเด็นการประเมิน ข้อ 1, 2, 3, 4 และ 5	5 คะแนน	ดีมาก
ปฏิบัติตามประเด็นการประเมิน ข้อ 1, 2, 3 และ 4	4 คะแนน	ดี
ปฏิบัติตามประเด็นการประเมิน ข้อ 1, 2 และ 3	3 คะแนน	พอใช้
ปฏิบัติตามประเด็นการประเมิน ข้อ 1และ 2	2 คะแนน	ต้องปรับปรุง
ปฏิบัติตามประเด็นการประเมิน ข้อ 1	1 คะแนน	ปรับปรุงเร่งด่วน

ตัวบ่งชี้ที่ 2.1 ระดับคุณภาพในการดำเนินการบริหารจัดการศึกษาตามแนวทางสถานศึกษาคุณธรรม

ที่	ประเด็นการพิจารณา	ผลการปฏิบัติ มี/ไม่มี
1	สถานศึกษามีการให้ความรู้และสร้างความเข้าใจเกี่ยวกับสถานศึกษาคุณธรรม จริยธรรม แก่ผู้บริหาร ครู บุคลากรทางการศึกษา และผู้เรียนร่วมกัน	มี
2	สถานศึกษามีการกำหนด “คุณธรรมอัตลักษณ์ของสถานศึกษา” พฤติกรรมที่พึงประสงค์ของกลุ่มผู้บริหาร กลุ่มครู และบุคลากรทางการศึกษา และกลุ่มผู้เรียน ด้วยความสมัครใจ เต็มใจและโดยการมีส่วนร่วมของทุกคน	ไม่มี
3	สถานศึกษาจัดให้มีกลุ่มผู้บริหาร กลุ่มครูและบุคลากรทางการศึกษา และกลุ่มผู้เรียนจัดทำโครงการคุณธรรม จริยธรรม และกำหนดเป้าหมาย พฤติกรรมที่พึงประสงค์ร่วมกันของแต่ละกลุ่ม	ไม่มี
4	สถานศึกษาส่งเสริม สนับสนุนให้กลุ่มผู้บริหาร กลุ่มครูและบุคลากรทางการศึกษา และกลุ่มผู้เรียนดำเนินโครงการคุณธรรม จริยธรรม โดยมีการนิเทศและเสริมแรง	มี
5	สถานศึกษามีการประเมินผลการดำเนินการตามเป้าหมายที่กำหนด และมีการกำหนดแนวทางการพัฒนาอย่างต่อเนื่อง	มี

ความสำเร็จ ปฏิบัติตามประเด็น .....3..... ข้อ

ค่าคะแนน	ระดับคุณภาพ
3	พอใช้

จุดเด่น

ภาควิชาได้ให้ความรู้สร้างความเข้าใจ คุณธรรม จริยธรรม ส่งเสริมกลุ่มผู้เรียนให้ดำเนินโครงการคุณธรรม จริยธรรม โดยมีการนิเทศและเสริมแรง และมีการประเมินผลการดำเนินการตามเป้าหมาย และพัฒนาตนเองอย่างต่อเนื่อง

จุดควรพัฒนา

ภาควิชามีการกำหนด คุณธรรมอรรถลักษณะของภาควิชา พฤติกรรมที่พึงประสงค์ของกลุ่มผู้บริหาร กลุ่มครู และบุคลากรทางการศึกษา และกลุ่มผู้เรียนตามความสมัครใจ เต็มใจ และการมีส่วนร่วมทุกคน

.....  
 .....



ข้อมูลอ้างอิง

.....  
 .....

ประเด็นการประเมิน	รายการข้อมูล	หลักฐานอ้างอิงการดำเนินงาน
ข้อที่ 1	1. โครงการอบรมให้ความรู้เกี่ยวกับสถานศึกษาคุณธรรม จริยธรรมแก่ผู้บริหาร ครู บุคลากรทางการศึกษาและผู้เรียน ร่วมกัน ของสถานศึกษา/ภาควิชา	
ข้อที่ 2	1. ป้ายประกาศข้อความที่แสดงถึงคุณธรรมอัตลักษณ์ของ สถานศึกษา/ภาควิชา ที่ติดตั้งปิดประกาศภายในสถานศึกษา/ ภาควิชา 2. ป้ายประกาศข้อความที่แสดงถึงพฤติกรรมอันพึงประสงค์ ของสถานศึกษา/ภาควิชาที่ติดตั้งปิดประกาศภายใน สถานศึกษา/ภาควิชา	
ข้อที่ 3	โครงการคุณธรรมจริยธรรมที่แต่ละกลุ่มร่วมกันทำ โดย กำหนดเป้าหมายพฤติกรรมอันพึงประสงค์	
ข้อที่ 4	1. โครงการนิเทศครู นักเรียน ภายในสถานศึกษา/ภาควิชา 2. โครงการเสริมแรงครู นักเรียน ภายในสถานศึกษา/ ภาควิชา	
ข้อที่ 5	มีการสรุปประเมินผลโครงการต่างๆที่เกี่ยวข้องของ สถานศึกษา/ภาควิชา และนำผลการประเมินโครงการมา พัฒนาอย่างต่อเนื่อง	

หมายเหตุ : สรุปรายงานเป็น PDCA 5 บท

## ตัวบ่งชี้ที่ 2.2 ระดับคุณภาพในการดำเนินการตามนโยบายสำคัญของหน่วยงานต้นสังกัด

### คำอธิบาย

สถานศึกษามีความสำเร็จในการดำเนินการบริหารจัดการศึกษาตามนโยบายสำคัญที่หน่วยงานต้นสังกัดมอบหมาย ด้วยความเป็นผู้นำของผู้บริหารสถานศึกษา และความร่วมมือของผู้บริหาร ครูบุคลากรทางการศึกษา และเน้นผู้เรียน รวมทั้งการช่วยเหลือ ส่งเสริม สนับสนุนจากผู้ปกครอง ชุมชน สถานประกอบการและหน่วยงานที่เกี่ยวข้องทั้งภาครัฐและเอกชน

### ประเด็นการประเมิน

1. ผู้อำนวยการสถานศึกษามีความรู้ความเข้าใจในนโยบายสำคัญที่หน่วยงานต้นสังกัดมอบหมายได้อย่างถูกต้อง
2. ผู้อำนวยการสถานศึกษามีความสามารถในการสื่อสารให้ผู้บริหาร ครู บุคลากรทางการศึกษาและผู้เรียนรวมทั้งผู้ปกครอง ชุมชน สถานประกอบการและหน่วยงานที่เกี่ยวข้องทั้งภาครัฐและเอกชนได้รู้และเข้าใจนโยบายสำคัญที่หน่วยงานต้นสังกัดมอบหมายได้เป็นอย่างดี
3. ผู้บริหาร ครู บุคลากรทางการศึกษา และผู้เรียน ร่วมกันกำหนดแผนงานโครงการ กิจกรรมและเป้าหมายและดำเนินงานเพื่อให้นโยบายสำคัญของหน่วยงานต้นสังกัดประสบผลสำเร็จตามเป้าหมาย
4. ผู้อำนวยการสถานศึกษามีการติดตาม ตรวจสอบการดำเนินงานตามแผนงานโครงการ กิจกรรมและเป้าหมายที่กำหนด
5. ผู้อำนวยการสถานศึกษามีการประเมินผลการดำเนินงานตามเป้าหมายและกำหนดแผนพัฒนาต่อไป

### ระดับคุณภาพ

ผลการประเมิน	ค่าคะแนน	ระดับคุณภาพ
ปฏิบัติตามประเด็นการประเมิน ข้อ 1, 2, 3, 4 และ 5	5 คะแนน	ดีมาก
ปฏิบัติตามประเด็นการประเมิน ข้อ 1, 2, 3 และ 4	4 คะแนน	ดี
ปฏิบัติตามประเด็นการประเมิน ข้อ 1, 2 และ 3	3 คะแนน	พอใช้
ปฏิบัติตามประเด็นการประเมิน ข้อ 1 และ 2	2 คะแนน	ต้องปรับปรุง
ปฏิบัติตามประเด็นการประเมิน ข้อ 1	1 คะแนน	ปรับปรุงเร่งด่วน

ที่	ประเด็นการพิจารณา	ผลการปฏิบัติ มี/ไม่มี
1	ผู้อำนวยการสถานศึกษามีความรู้ความเข้าใจในนโยบายสำคัญที่หน่วยงานต้นสังกัดมอบหมายได้อย่างถูกต้อง	มี
2	ผู้อำนวยการสถานศึกษามีความสามารถในการสื่อสารให้ผู้บริหาร ครู บุคลากรทางการศึกษาและผู้เรียนรวมทั้งผู้ปกครอง ชุมชน สถานประกอบการและหน่วยงานที่เกี่ยวข้องทั้งภาครัฐและเอกชนได้รู้และเข้าใจนโยบายสำคัญที่หน่วยงานต้นสังกัดมอบหมายได้เป็นอย่างดี	มี
3	ผู้บริหาร ครู บุคลากรทางการศึกษา และผู้เรียน ร่วมกันกำหนดแผนงานโครงการกิจกรรมและเป้าหมายและดำเนินงานเพื่อให้นโยบายสำคัญของหน่วยงานต้นสังกัดประสบผลสำเร็จตามเป้าหมาย	มี
4	ผู้อำนวยการสถานศึกษามีการติดตาม ตรวจสอบการดำเนินงานตามแผนงานโครงการ กิจกรรมและเป้าหมายที่กำหนด	มี
5	ผู้อำนวยการสถานศึกษามีการประเมินผลการดำเนินงานตามเป้าหมายและกำหนดแผนพัฒนาต่อไป	ไม่มี

ความสำเร็จ ปฏิบัติตามประเด็น ..... ข้อ

ค่าคะแนน	ระดับคุณภาพ
4	ดี

จุดเด่น

หัวหน้ามีความสามารถในการสื่อสารให้ครูและผู้เรียนรวมทั้งผู้ปกครอง ชุมชน สถานประกอบการและหน่วยงานที่เกี่ยวข้องทั้งภาครัฐ และเอกชนให้รู้โดยเข้าใจนโยบายของหน่วยงานต้นสังกัดมอบหมายและมีการดำเนินผลการดำเนินงานตามเป้าหมายและกำหนดแผนพัฒนาต่อไป

จุดควรพัฒนา

.....  
 .....

ข้อเสนอแนะ

.....

ข้อมูลอ้างอิง

.....

.....

ประเด็นการประเมิน	รายการข้อมูล	หลักฐานอ้างอิงการดำเนินงาน
ข้อที่ 1	หัวหน้าภาควิชา มีความรู้ความเข้าใจในนโยบายสำคัญที่สถานศึกษาและหน่วยงานต้นสังกัดมอบหมาย	
ข้อที่ 2	หัวหน้าภาควิชา มีความสามารถในการสื่อสารให้ครู ผู้เรียน และผู้ปกครอง ชุมชน สถานประกอบการและหน่วยงานที่เกี่ยวข้องทั้งภาครัฐและเอกชนได้รู้และเข้าใจในนโยบายของสถานศึกษามอบหมายได้เป็นอย่างดี	
ข้อที่ 3	หัวหน้าภาควิชากำหนดแผนงานโครงการ กิจกรรมและเป้าหมายและดำเนินงานเพื่อให้นโยบายสำคัญของสถานศึกษาประสบผลสำเร็จตามเป้าหมายของ สอศ.	
ข้อที่ 4	หัวหน้าภาควิชา มีการติดตามตรวจสอบการดำเนินงานตามแผนงาน โครงการกิจกรรม และเป้าหมายที่กำหนด	
ข้อที่ 5	หัวหน้าภาควิชา มีการประเมินผลการดำเนินงานตามเป้าหมายและกำหนดแผนพัฒนาต่อไป	

หมายเหตุ : สรุปรายงานเป็น PDCA 5 บท

## ตัวบ่งชี้ที่ 2.3 ระดับคุณภาพในการบริหารจัดการด้านบุคลากร

### คำอธิบาย

สถานศึกษามีการบริหารจัดการด้านบุคลากร ทั้งครูและบุคลากรทางการศึกษา โดยส่งเสริมสนับสนุน กำกับดูแล ทั้งด้านปริมาณ คุณภาพ การพัฒนาและการประกาศเกียรติคุณยกย่อง

### ประเด็นการประเมิน

1. สถานศึกษา ส่งเสริม สนับสนุน กำกับดูแล ให้มีจำนวนครูทั้งหมดเทียบกับจำนวนนักเรียน ทั้งหมดตามเกณฑ์มาตรฐานอัตรากำลังในสถานศึกษาสังกัดสำนักงานคณะกรรมการการอาชีวศึกษาตาม หนังสือ ก.ค.ศ. ที่ ศธ 0206.6/55 ลงวันที่ 22 มกราคม 2557 หรือระเบียบคณะกรรมการส่งเสริมการศึกษา เอกชนว่าด้วยการกำหนดจำนวนครูและบุคลากรทางการศึกษาของโรงเรียนเอกชนในระบบ พ.ศ. 2551 แล้วแต่กรณี

2. สถานศึกษาส่งเสริม สนับสนุน กำกับดูแลให้ครูผู้สอนในแต่ละรายวิชาทุกคน เป็นผู้ที่จบการศึกษา ตรงหรือสัมพันธ์กับรายวิชาที่สอน หรือเป็นผู้ที่ได้เข้ารับการศึกษาระดับปริญญาตรีหรือสูงกว่า หรือสัมพันธ์กับ รายวิชาที่สอน

3. สถานศึกษา ส่งเสริม สนับสนุน กำกับดูแล ให้ครูไม่น้อยกว่าร้อยละ 75 ได้ศึกษา ฝึกอบรมประชุม วิชาการ ศึกษาดูงานด้านวิชาการหรือวิชาชีพที่ตรงหรือสัมพันธ์กับรายวิชาที่สอนไม่น้อยกว่า 10 ชม. ต่อปี

4. สถานศึกษา ส่งเสริม สนับสนุนกำกับดูแล ให้มีจำนวนบุคลากรทางการศึกษา ตามเกณฑ์มาตรฐาน อัตรากำลังในสถานศึกษาสังกัดสำนักงานคณะกรรมการการอาชีวศึกษาตาม หนังสือ ก.ค.ศ. ที่ ศธ 0206.6/55 ลงวันที่ 22 มกราคม 2557 หรือระเบียบคณะกรรมการส่งเสริมการศึกษาเอกชนว่าด้วยการกำหนดจำนวนครู และบุคลากรทางการศึกษาของโรงเรียนเอกชนในระบบ พ.ศ. 2551 แล้วแต่กรณี

5. สถานศึกษา ส่งเสริม สนับสนุนกำกับดูแล ให้ครูและบุคลากรทางการศึกษา ได้รับการประกาศ เกียรติคุณ ยกย่องความรู้ ความสามารถ คุณธรรมจริยธรรม จรรยาบรรณวิชาชีพ จากหน่วยงานหรือองค์กร ภายนอก ไม่น้อยกว่าร้อยละ 5 ของจำนวนครูและบุคลากรทางการศึกษาทั้งหมด

### ระดับคุณภาพ

ผลการประเมิน	ค่าคะแนน	ระดับคุณภาพ
มีผลตามประเด็นการประเมิน 5 ข้อ	5 คะแนน	ดีมาก
มีผลตามประเด็นการประเมิน 4 ข้อ	4 คะแนน	ดี
มีผลตามประเด็นการประเมิน 3 ข้อ	3 คะแนน	พอใช้
มีผลตามประเด็นการประเมิน 2 ข้อ	2 คะแนน	ต้องปรับปรุง
มีผลตามประเด็นการประเมิน 1 ข้อ	1 คะแนน	ปรับปรุงเร่งด่วน

ตัวบ่งชี้ที่ 2.3 ระดับคุณภาพในการบริหารจัดการด้านบุคลากร

ที่	ประเด็นการพิจารณา	ผลการปฏิบัติ มี/ไม่มี
1	สถานศึกษา ส่งเสริม สนับสนุน กำกับดูแล ให้มีจำนวนครูทั้งหมดเทียบกับจำนวนนักเรียน ทั้งหมดตามเกณฑ์มาตรฐานอัตรากำลังในสถานศึกษาสังกัดสำนักงานคณะกรรมการการอาชีวศึกษาตาม หนังสือ ก.ค.ศ. ที่ ศธ 0206.6/55 ลงวันที่ 22 มกราคม 2557 หรือระเบียบคณะกรรมการส่งเสริมการศึกษาเอกชน ว่าด้วยการกำหนดจำนวนครูและบุคลากรทางการศึกษาของโรงเรียนเอกชนในระบบ พ.ศ. 2551 แล้วแต่กรณี	
2	สถานศึกษา ส่งเสริม สนับสนุน กำกับดูแล ให้ครูผู้สอนในแต่ละรายวิชาทุกคน เป็นผู้ที่จบการศึกษาตรงหรือสัมพันธ์กับรายวิชาที่สอน หรือเป็นผู้ที่ได้เข้ารับการศึกษาดูงานเพิ่มเติมตรงหรือสัมพันธ์กับรายวิชาที่สอน	มี
3	สถานศึกษา ส่งเสริม สนับสนุน กำกับดูแล ให้ครูไม่น้อยกว่าร้อยละ 75 ได้ศึกษาฝึกอบรมประชุมวิชาการ ศึกษาดูงานด้านวิชาการหรือวิชาชีพที่ตรงหรือสัมพันธ์กับรายวิชาที่สอนไม่น้อยกว่า 10 ชม. ต่อปี	มี เฉลี่ย..8..ชม./ปี ร้อยละ...80%...
4	สถานศึกษา ส่งเสริม สนับสนุน กำกับดูแล ให้มีจำนวนบุคลากรทางการศึกษาตามเกณฑ์มาตรฐานอัตรากำลังในสถานศึกษาสังกัดสำนักงานคณะกรรมการการอาชีวศึกษาตาม หนังสือ ก.ค.ศ. ที่ ศธ 0206.6/55 ลงวันที่ 22 มกราคม 2557 หรือระเบียบคณะกรรมการส่งเสริมการศึกษาเอกชนว่าด้วยการกำหนดจำนวนครูและบุคลากรทางการศึกษาของโรงเรียนเอกชนในระบบ พ.ศ. 2551 แล้วแต่กรณี	
5	สถานศึกษา ส่งเสริม สนับสนุน กำกับดูแล ให้ครูและบุคลากรทางการศึกษาได้รับการประกาศเกียรติคุณ ยกย่องความรู้ ความสามารถ คุณธรรมจริยธรรม จรรยาบรรณวิชาชีพ จากหน่วยงานหรือองค์กรภายนอก ไม่น้อยกว่าร้อยละ 5 ของจำนวนครูและบุคลากรทางการศึกษาทั้งหมด	มี ร้อยละ..100%..

ความสำเร็จ ปฏิบัติตามประเด็น .....3..... ข้อ

ค่าคะแนน	ระดับคุณภาพ
3	พอใช้

จุดเด่น

ภาควิชาส่งเสริม สนับสนุน ให้ครูและผู้เรียนได้เกิดคุณค่า ยกย่องความรู้ ความสามารถ คุณธรรม จริยธรรม จรรยาบรรณวิชาชีพจากหน่วยงานภายนอก

จุดควรพัฒนา

.....  
.....

ข้อเสนอแนะ

.....  
.....

คำชี้แจง แบบบันทึกข้อมูลการพัฒนาครูและบุคลากรของภาควิชาเทคโนโลยีเครื่องกล

ภาควิชา/ สาขาวิชา	จำนวนครู/บุคลากรทั้งหมด	จำนวนครูและบุคลากรที่ได้รับการพัฒนา (คน)									
		การฝึกอบรมวิชาการ/ วิชาชีพและจรรยาบรรณ วิชาชีพ	ร้อยละ	รับทุนการศึกษา ทุนวิจัย หรืองานสร้างสรรค์	ร้อยละ	ร่วมโครงการแลกเปลี่ยน ครู	ร้อยละ	การพัฒนาคุณภาพชีวิต	ร้อยละ	ได้รับการประกาศเกียรติ คุณ	ร้อยละ
เครื่องกล	18	6	35.3	1	5.9	-	0	-	0	3	17.65
รวม	18	6	35.3	1	5.9	-	0	-	0	3	17.65

คำชี้แจง แบบบันทึกข้อมูลการพัฒนาครูและบุคลากรของภาควิชาเทคโนโลยีเครื่องกล

ที่	ชื่อ - สกุล	การพัฒนาในด้านต่างๆ					
		จำนวนชั่วโมงการฝึกอบรม วิชาการ/วิชาชีพและ จรรยาบรรณวิชาชีพ		รับ ทุนการศึกษา ทุนวิจัยหรือ งาน สร้างสรรค์	ร่วม โครงการ แลกเปลี่ยน ครู	การ พัฒนา คุณภาพ ชีวิต	ได้รับ การ ประกาศ เกียรติ คุณ
		สถานศึกษา/ หน่วยงาน องค์กร	สถาน ประกอบการ				
1	นายอภัย กินาวงศ์						
2	นายเรืองฤทธิ์ ลำมะยศ						
3	นายณรงค์ เทอดเกียรติกุล						
4	นายสุระพงษ์ แสนบุญรัตน์						
5	นายมนัส ปักเขมะยา		24 ชม.				3
6	นายธีระพล บุญธรรม						
7	นายสุรเชษฐ จันทรวง		40 ชม.				2
8	นายอพีระศิษฐ์ ทรงอาจ						
9	นายวิเชษฐ คณะมะ		10 ชม.				1
10	นายสมาน วันโพนทอง		10 ชม.				1
11	นายอรุณ ภูคองคา		10 ชม.				1
12	นายธนกร ทองเรืองรอง		10 ชม.				1
13	นายเมธา สิ้นธุโคตร		56 ชม.				5
14	นายมงคล ตีร์รักษา		10 ชม.				1
15	นายพงษ์ศิริ สายเมือง		16 ชม.				1
16	นายฤทธิพันธ์ เป้าบุญ		10 ชม.				1
17	นายไพฑานนท์ ฐนุรัตน์		10 ชม.				1

หมายเหตุ : 1. การพัฒนาครู 10 ชั่วโมงต่อคนต่อปี

2. จำนวนครู ต่อนักเรียน ครู ต่อ นักเรียน

2.1 อุตสาหกรรม ครู 1 คน ต่อ นักเรียน 30 คน

2.2 พาณิชยกรรม ครู 1 คน ต่อ นักเรียน 40 คน



คำชี้แจง แบบบันทึกข้อมูลจำนวนครูต่อนักเรียนของภาควิชาเทคโนโลยีเครื่องกล

สาขางาน/สาขาวิชา	จำนวนครู	จำนวนผู้เรียนทั้งหมด	อัตราส่วนครูต่อผู้เรียน	จำนวนครูที่จบตรงหรือสัมพันธ์กับรายวิชาที่สอน	ร้อยละของครูที่จบตรงหรือสัมพันธ์ฯ
สาขาวิชาเครื่องกล	18	790	43	18	100
รวมทุกสาขางาน/สาขาวิชา					
ครูสามัญที่สอน					
รวมทั้งหมด	18	790	43	18	100

หมายเหตุ : จำนวนครู ต่อนักเรียน ครู ต่อ นักเรียน

1. อุตสาหกรรม ครู 1 คน ต่อ นักเรียน 30 คน
2. พาริชยกรรม ครู 1 คน ต่อ นักเรียน 40 คน

## ตัวบ่งชี้ที่ 2.4 ระดับคุณภาพในการบริหารจัดการด้านการเงิน

### คำอธิบาย

สถานศึกษามีการบริหารจัดการด้านการเงิน สอดคล้องกับแผนปฏิบัติการประจำปี เพื่อเป็นค่าใช้จ่ายเกี่ยวกับวัสดุฝึก อุปกรณ์และสื่อสำหรับการเรียนการสอน ค่าใช้จ่ายในการส่งเสริมสนับสนุนการจัดทำ การประกวด การแสดงโครงการพัฒนาทักษะวิชาชีพ นวัตกรรม สิ่งประดิษฐ์ งานสร้างสรรค์ของผู้เรียน การส่งเสริมสนับสนุนให้ผู้เรียนใช้ความรู้ความสามารถไปบริการวิชาการ วิชาชีพ หรือทำประโยชน์ต่อชุมชนสังคม การส่งเสริม สนับสนุน การจัดกิจกรรมด้านการรักชาติ เทิดทูนพระมหากษัตริย์ ส่งเสริมการปกครองระบอบประชาธิปไตยอันมีพระมหากษัตริย์เป็นประมุข และทะนุบำรุงศาสนา ศิลปะ วัฒนธรรม การอนุรักษ์ สิ่งแวดล้อม การกีฬาและนันทนาการ การส่งเสริมการดำรงตนตามปรัชญาของเศรษฐกิจพอเพียง

**งบดำเนินการ** หมายถึงค่าใช้จ่ายทั้งหมดของสถานศึกษาในรอบปี ทั้งนี้ไม่รวมค่าที่ดินและสิ่งปลูกสร้าง ค่าครุภัณฑ์ ค่าเสื่อมราคา ค่าจ้าง ค่าตอบแทน เงินเดือนและเงินวิทยฐานะของผู้บริหาร ครูและบุคลากรทางการศึกษาทุกคนในสถานศึกษา

### ประเด็นการประเมิน

1. สถานศึกษามีแผนปฏิบัติงานประจำปี มีการจัดสรรงบประมาณเป็นค่าใช้จ่ายของแผนงาน โครงการ กิจกรรมต่างๆ
2. สถานศึกษามีรายจ่ายค่าวัสดุฝึก อุปกรณ์และสื่อสำหรับการเรียนการสอนไม่น้อยกว่าร้อยละ 20 ของงบดำเนินการ
3. สถานศึกษามีรายจ่ายในการส่งเสริม สนับสนุนให้ผู้เรียนใช้ความรู้ความสามารถไปบริการวิชาการ วิชาชีพหรือทำประโยชน์ต่อชุมชน สังคมไม่น้อยกว่าร้อยละ 1 ของงบดำเนินการ
4. สถานศึกษามีรายจ่ายในการส่งเสริมสนับสนุนการจัดทำ การประกวด การแสดงโครงการพัฒนา ทักษะวิชาชีพ นวัตกรรม สิ่งประดิษฐ์ งานสร้างสรรค์ของผู้เรียนไม่น้อยกว่าร้อยละ 5 ของงบดำเนินการ
5. สถานศึกษามีรายจ่ายในการส่งเสริม สนับสนุน การจัดกิจกรรมด้านการรักชาติ เทิดทูนพระมหากษัตริย์ ส่งเสริมการปกครองระบอบประชาธิปไตยอันมีพระมหากษัตริย์ทรงเป็นประมุขและทะนุบำรุงศาสนา ศิลปะ วัฒนธรรม การอนุรักษ์สิ่งแวดล้อม การกีฬาและนันทนาการ การส่งเสริมการดำรงตนตามปรัชญาของเศรษฐกิจพอเพียง ไม่น้อยกว่าร้อยละ 5 ของงบดำเนินการ

## ระดับคุณภาพ

ผลการประเมิน	ค่าคะแนน	ระดับคุณภาพ
มีผลตามประเด็นการประเมิน 5 ข้อ	5 คะแนน	ดีมาก
มีผลตามประเด็นการประเมิน 4 ข้อ	4 คะแนน	ดี
มีผลตามประเด็นการประเมิน 3 ข้อ	3 คะแนน	พอใช้
มีผลตามประเด็นการประเมิน 2 ข้อ	2 คะแนน	ต้องปรับปรุง
มีผลตามประเด็นการประเมิน 1 ข้อ	1 คะแนน	ปรับปรุงเร่งด่วน

## ตัวบ่งชี้ที่ 2.4 ระดับคุณภาพในการบริหารจัดการด้านการเงิน

ที่	ประเด็นการพิจารณา	ผลการปฏิบัติ มี/ไม่มี
1	สถานศึกษามีแผนปฏิบัติงานประจำปี มีการจัดสรรงบประมาณเป็นค่าใช้จ่ายของแผนงาน โครงการ กิจกรรมต่างๆ	มี
2	สถานศึกษามีรายจ่ายค่าวัสดุฝึก อุปกรณ์และสื่อสำหรับการเรียนการสอนไม่น้อยกว่าร้อยละ 20 ของงบดำเนินการ	มี ร้อยละ 100
3	สถานศึกษามีรายจ่ายในการส่งเสริม สนับสนุนให้ผู้เรียนใช้ความรู้ความสามารถไปบริการวิชาการวิชาชีพหรือทำประโยชน์ต่อชุมชน สังคมไม่น้อยกว่าร้อยละ 1 ของงบดำเนินการ	มี ร้อยละ 100
4	สถานศึกษามีรายจ่ายในการส่งเสริมสนับสนุนการจัดทำโครงการประกวด การแสดง โครงการพัฒนาทักษะวิชาชีพ นวัตกรรม สิ่งประดิษฐ์ งานสร้างสรรค์ของผู้เรียน ไม่น้อยกว่าร้อยละ 5 ของงบดำเนินงาน	ไม่มี
5	สถานศึกษามีรายจ่ายในการส่งเสริม สนับสนุน การจัดกิจกรรมด้านการรักษาดีเดิตทุนพระมหากษัตริย์ส่งเสริมการปกครองระบอบประชาธิปไตยอันมีพระมหากษัตริย์ทรงเป็นประมุขและทะนุบำรุงศาสนา ศิลปะ วัฒนธรรม การอนุรักษ์สิ่งแวดล้อม การกีฬาและนันทนาการ การส่งเสริมการดำรงตนตามปรัชญาของเศรษฐกิจพอเพียง ไม่น้อยกว่าร้อยละ 5 ของงบดำเนินการ	มี ร้อยละ 100

ความสำเร็จ ปฏิบัติตามประเด็น .....4..... ข้อ

ค่าคะแนน	ระดับคุณภาพ
4	ดี

**จุดเด่น**

ภาควิชาได้รับการจัดสรรงบประมาณเป็นค่าใช้จ่าย ค่าวัสดุฝึกและอุปกรณ์การเรียนการสอน สนับสนุนผู้เรียนใช้ความรู้ความสามารถบริการชุมชน

**จุดควรพัฒนา**

.....  
 .....

**ข้อเสนอแนะ**

.....  
 .....

คำชี้แจง แบบบันทึกข้อมูลเกี่ยวกับคุณภาพในการบริหารจัดการด้านการเงินของภาควิชาเทคโนโลยี  
 เครื่องกล

สาขาวิชา/สาขาวิชา	งบดำเนินงาน	ค่าวัสดุฝึก อุปกรณ์ และสื่อ สำหรับ การเรียน การสอน	ร้อยละ ของรายจ่ายค่า วัสดุฝึก	รายจ่าย ในการ ส่งเสริม สนับสนุน ให้ ผู้เรียนไป บริการ วิชาการ วิชาชีพ	ร้อยละ ของ รายจ่าย ไป บริการ วิชาการ วิชาชีพ ในการ	รายจ่าย ในการ ส่งเสริม สนับสนุน การ จัดทำ โครงการ พัฒนา ทักษะ วิชาชีพ	ร้อยละ ของรายจ่าย ในการ จัดทำ โครงการ ๑	รายจ่าย ในการ ส่งเสริม สนับสนุน การ จัด กิจกรรม ด้าน ต่างๆ	ร้อยละ ของ รายจ่าย ในการ จัด กิจกรรม
สาขาวิชาเครื่องกล									
รวม									

## ตัวบ่งชี้ที่ 2.5 ระดับคุณภาพในการบริหารจัดการด้านอาคารสถานที่ ด้านครุภัณฑ์ และด้านฐานข้อมูล สารสนเทศ

### คำอธิบาย

สถานศึกษามีการบริหารจัดการด้านการพัฒนาและดูแลสภาพแวดล้อม ภูมิทัศน์ของสถานศึกษา มีการกำกับดูแลการใช้อาคารสถานที่ ห้องเรียน ห้องปฏิบัติการ โรงฝึกงาน ศูนย์วิทยบริการ และมีการกำกับดูแลในการจัดหา การใช้ การบำรุงรักษาครุภัณฑ์ รวมทั้งมีข้อมูลพื้นฐาน 9 ประเภท ได้แก่ ข้อมูลทั่วไปของสถานศึกษา ข้อมูลผู้เรียน ข้อมูลตลาดแรงงาน ข้อมูลครูและบุคลากรทางการศึกษา ข้อมูลงบประมาณและการเงิน ข้อมูลหลักสูตรการจัดการเรียนการสอน ข้อมูลครุภัณฑ์ ข้อมูลอาคารสถานที่ และข้อมูลพื้นฐานของจังหวัด และมีการนำเทคโนโลยีคอมพิวเตอร์มาใช้ในการบริหารจัดการระบบฐานข้อมูลที่มีประสิทธิภาพและเกิดประโยชน์ต่อผู้เกี่ยวข้อง อย่างน้อย 4 ประเภท

ระบบฐานข้อมูล หมายถึง การจัดเก็บข้อมูลด้วยคอมพิวเตอร์อย่างเป็นระบบ เพื่อบำรุงรักษาข้อมูลสารสนเทศให้มีความถูกต้อง ทันสมัย และสามารถเรียกใช้ข้อมูลได้อย่างรวดเร็วในเวลาที่ต้องการและลดความซ้ำซ้อนของข้อมูล

### ประเด็นการประเมิน

1. สถานศึกษามีการพัฒนาและดูแลสภาพแวดล้อม ภูมิทัศน์ของสถานศึกษาให้สะอาด เรียบร้อย สวยงาม และปลอดภัย
2. สถานศึกษามีการกำกับดูแลอาคารสถานที่ ห้องเรียน ห้องปฏิบัติการ โรงฝึกงาน ศูนย์วิทยบริการ และอื่นๆ ให้มีสภาพที่พร้อมใช้งาน มีความปลอดภัย สะอาด เรียบร้อย สวยงาม
3. สถานศึกษามีการกำกับดูแลในการจัดหา การใช้ การบำรุงรักษาครุภัณฑ์ที่เหมาะสม เพียงพอและมีความปลอดภัยในสาขางานที่จัดการเรียนการสอน
4. สถานศึกษามีการนำเทคโนโลยีคอมพิวเตอร์มาใช้ในการบริหารจัดการระบบฐานข้อมูล อย่างน้อย 4 ประเภท อย่างเป็นระบบและมีประสิทธิภาพ คือ
  - 1) มีระบบป้องกันผู้บุกรุกระบบฐานข้อมูลภายในและภายนอก
  - 2) มีการกำหนดสิทธิการเข้าถึงระบบฐานข้อมูลอย่างชัดเจน
  - 3) มีการติดตั้งโปรแกรม Anti-Virus เพื่อป้องกันและกำจัดไวรัสในเครื่องลูกข่าย
  - 4) มีฐานข้อมูลมีการ Update เป็นปัจจุบัน
  - 5) มีการสำรองฐานข้อมูลอย่างสม่ำเสมอ
5. สถานศึกษาส่งเสริมให้ผู้บริหาร ครู บุคลากรทางการศึกษา และผู้เรียนสามารถใช้ประโยชน์จากการบริหารจัดการฐานข้อมูลสารสนเทศ อย่างมีคุณภาพ

## ระดับคุณภาพ

ผลการประเมิน	ค่าคะแนน	ระดับคุณภาพ
มีผลตามประเด็นการประเมิน 5 ข้อ	5 คะแนน	ดีมาก
มีผลตามประเด็นการประเมิน 4 ข้อ	4 คะแนน	ดี
มีผลตามประเด็นการประเมิน 3 ข้อ	3 คะแนน	พอใช้
มีผลตามประเด็นการประเมิน 2 ข้อ	2 คะแนน	ต้องปรับปรุง
มีผลตามประเด็นการประเมิน 1 ข้อ	1 คะแนน	ปรับปรุงเร่งด่วน

## ตัวบ่งชี้ที่ 2.5 ระดับคุณภาพในการบริหารจัดการด้านอาคารสถานที่ ด้านครุภัณฑ์ และด้านฐานข้อมูลสารสนเทศ

ที่	ประเด็นการพิจารณา	ผลการปฏิบัติ มี/ไม่มี
1	สถานศึกษามีการพัฒนาและดูแลสภาพแวดล้อม ภูมิทัศน์ของสถานศึกษาให้สะอาด เรียบร้อย สวยงาม และปลอดภัย	มี
2	สถานศึกษามีการกำกับดูแลอาคารสถานที่ ห้องเรียน ห้องปฏิบัติการ โรงฝึกงาน ศูนย์วิทยบริการและอื่นๆ ให้มีสภาพที่พร้อมใช้งาน มีความปลอดภัย สะอาด เรียบร้อย สวยงาม	มี
3	สถานศึกษามีการกำกับดูแลในการจัดหา การใช้ การบำรุงรักษาครุภัณฑ์ที่เหมาะสม เพียงพอและมีความปลอดภัยในสาขางานที่จัดการเรียนการสอน	
4	สถานศึกษามีการนำเทคโนโลยีคอมพิวเตอร์มาใช้ในการบริหารจัดการระบบฐานข้อมูล อย่างน้อย 4 ประเภท อย่างเป็นระบบและมีประสิทธิภาพ คือ 1) มีระบบป้องกันผู้บุกรุกระบบฐานข้อมูลภายในและภายนอก 2) มีการกำหนดสิทธิการเข้าถึงระบบฐานข้อมูลอย่างชัดเจน 3) มีการติดตั้งโปรแกรม Anti Virus เพื่อป้องกันและกำจัดไวรัสในเครื่องลูกข่าย 4) มีฐานข้อมูลมีการ Update เป็นปัจจุบัน 5) มีการสำรองฐานข้อมูลอย่างสม่ำเสมอ	มี ดำเนินการ..... ประเภท
5	สถานศึกษาส่งเสริมให้ผู้บริหาร ครู บุคลากรทางการศึกษา และผู้เรียนสามารถใช้ประโยชน์จากการบริหารจัดการฐานข้อมูลสารสนเทศ อย่างมีคุณภาพ	มี

ความสำเร็จ ปฏิบัติตามประเด็น .....5..... ข้อ

ค่าคะแนน	ระดับคุณภาพ
5	ดีมาก

จุดเด่น

ภาคีวิชาการดูแลสุขภาพสิ่งแวดล้อม อาคารสถานที่ ห้องเรียน ห้องคอมพิวเตอร์ อินเทอร์เน็ต  
สภาพพร้อมใช้งาน มีความปลอดภัย สะอาด เรียบร้อยพร้อมใช้งานอยู่เสมอ

จุดควรพัฒนา

.....  
.....

ข้อเสนอแนะ

.....  
.....

คำชี้แจง แบบเก็บข้อมูลอ้างอิงระดับคุณภาพในการบริหารจัดการด้านอาคารสถานที่ ด้านครุภัณฑ์ และ  
ด้านฐานข้อมูลสารสนเทศ

ประเด็นการประเมิน	รายการข้อมูล	หลักฐานอ้างอิงการดำเนินงาน
ข้อที่ 1	1. มีคำสั่งสถานศึกษา/ภาควิชามอบหมายหน้าที่การดูแลรับผิดชอบสภาพแวดล้อมภูมิทัศน์ของสถานศึกษา/ภาควิชา 2. มีโครงการปรับปรุงพัฒนาสภาพแวดล้อมภูมิทัศน์ของสถานศึกษา/ภาควิชา	
ข้อที่ 2	1. มีคำสั่งสถานศึกษา/ภาควิชามอบหมายหน้าที่กำกับดูแลสถานที่ ห้องเรียน ห้องปฏิบัติการ โรงฝึกงาน ศูนย์วิทยบริการและอื่นๆ ให้มีสภาพพร้อมใช้งานของสถานศึกษา/ภาควิชา 2. มีโครงการปรับปรุงพัฒนาสถานที่ ห้องเรียน ห้องปฏิบัติการ โรงฝึกงาน ศูนย์วิทยบริการและอื่นๆ ให้มีสภาพพร้อมใช้งานของสถานศึกษา/ภาควิชา	
ข้อที่ 3	1. มีโครงการตรวจเช็คการใช้ การบำรุงรักษาครุภัณฑ์ทุกสาขางานที่จัดการเรียนการสอนของสถานศึกษา/ภาควิชา 2. มีระเบียบ คำสั่งสถานศึกษา/ภาควิชาเกี่ยวกับการจัดการใช้การบำรุงรักษาครุภัณฑ์	
ข้อที่ 4	1. มีการจัดทำระเบียบคำสั่งสถานศึกษา/ภาควิชาในการบริหารจัดการระบบฐานข้อมูลสารสนเทศของสถานศึกษา/ภาควิชา 2. มีการตรวจเยี่ยมการบริหารจัดการระบบฐานข้อมูลสารสนเทศของสถานศึกษา/ภาควิชา	
ข้อที่ 5	1. มีการจัดทำระเบียบคำสั่งสถานศึกษา/ภาควิชาในการบริหารจัดการระบบฐานข้อมูลสารสนเทศของสถานศึกษา/ภาควิชา 2. ระบบฐานข้อมูลของสถานศึกษา/ภาควิชาสามารถใช้ประโยชน์ได้อย่างมีประสิทธิภาพ	



## ตัวบ่งชี้ที่ 2.6 ระดับคุณภาพในการประสานความร่วมมือเพื่อการบริหารจัดการศึกษา

### คำอธิบาย

สถานศึกษามีการประสานความร่วมมือกับบุคคล ชุมชน สมาคม ชมรม สถานประกอบการ หน่วยงานที่เกี่ยวข้อง เพื่อส่งเสริม สนับสนุนการบริหารจัดการศึกษา

### ประเด็นการประเมิน

1. สถานศึกษามีแผนงาน โครงการ ในการประสานความร่วมมือกับบุคคล ชุมชน สมาคม ชมรม สถานประกอบการ หน่วยงานที่เกี่ยวข้อง เพื่อระดมทรัพยากรในการบริหารจัดการศึกษา
2. สถานศึกษามีจำนวนบุคคล ชุมชน สมาคม ชมรม สถานประกอบการ หน่วยงานที่ร่วมมือในการจัดการศึกษาด้านระบบทวิภาคี หรือด้านการฝึกประสบการณ์ทักษะวิชาชีพ หรือด้านการศึกษาคุณงามของผู้เรียน ด้านใดด้านหนึ่งหรือหลายด้าน โดยมีสัดส่วนของความร่วมมือ 1 แห่งต่อผู้เรียนไม่เกิน 40 คน
3. สถานศึกษาได้รับความช่วยเหลือจากบุคคล ชุมชน สมาคม ชมรม สถานประกอบการหน่วยงานที่เกี่ยวข้องในการรับเชิญเป็นครูพิเศษ วิทยากรร่วมพัฒนาผู้เรียนในทุกสาขางานที่จัดการเรียนการสอน
4. สถานศึกษาได้รับความร่วมมือช่วยเหลือจากบุคคล ชุมชน สมาคม ชมรม สถานประกอบการ หน่วยงานที่เกี่ยวข้องในการมอบทุนการศึกษาแก่ผู้เรียน โดยมีสัดส่วน 1 ทุนต่อผู้เรียนไม่เกิน 100 คน
5. สถานศึกษาได้รับความร่วมมือช่วยเหลือจากบุคคล ชุมชน สมาคม ชมรม สถานประกอบการ หน่วยงานที่เกี่ยวข้องในการบริจาคเงิน หรือวัสดุอุปกรณ์ หรือครุภัณฑ์ หรือสิ่งอื่นใดอย่างหนึ่งหรือหลายอย่างเพื่อส่งเสริม สนับสนุน การจัดการศึกษา จำนวนไม่น้อยกว่า 5 รายการ

### ระดับคุณภาพ

ผลการประเมิน	ค่าคะแนน	ระดับคุณภาพ
ปฏิบัติตามประเด็นการประเมิน ข้อ 1, 2, 3, 4 และ 5	5 คะแนน	ดีมาก
ปฏิบัติตามประเด็นการประเมิน ข้อ 1, 2, 3 และ 4	4 คะแนน	ดี
ปฏิบัติตามประเด็นการประเมิน ข้อ 1, 2 และ 3	3 คะแนน	พอใช้
ปฏิบัติตามประเด็นการประเมิน ข้อ 1 และ 2	2 คะแนน	ต้องปรับปรุง
ปฏิบัติตามประเด็นการประเมิน ข้อ 1	1 คะแนน	ปรับปรุงเร่งด่วน

ตัวบ่งชี้ที่ 2.6 ระดับคุณภาพในการประสานความร่วมมือเพื่อการบริหารจัดการศึกษา

ที่	ประเด็นการพิจารณา	ผลการปฏิบัติ มี/ไม่มี
1	สถานศึกษามีแผนงาน โครงการ ในการประสานความร่วมมือกับบุคคล ชุมชน สมาคม ชมรม สถานประกอบการ หน่วยงานที่เกี่ยวข้อง เพื่อระดมทรัพยากรในการบริหารจัดการศึกษา	
2	สถานศึกษามีจำนวนบุคคล ชุมชน สมาคม ชมรม สถานประกอบการ หน่วยงานที่ร่วมมือในการจัดการศึกษาด้านระบบทวิภาคี หรือด้านการฝึกประสบการณ์ ทักษะวิชาชีพ หรือด้านการศึกษาดูงานของผู้เรียนด้านใดด้านหนึ่งหรือหลายด้าน โดยมีสัดส่วนของความร่วมมือ 1 แห่งต่อผู้เรียนไม่เกิน 40 คน	มี จำนวน 30 แห่ง 200 คน
3	สถานศึกษาได้รับความช่วยเหลือจากบุคคล ชุมชน สมาคม ชมรม สถานประกอบการหน่วยงานที่เกี่ยวข้องในการรับเชิญเป็นครูพิเศษ วิทยากรร่วมพัฒนา ผู้เรียนในทุกสาขางานที่จัดการเรียนการสอน	มี จำนวน.....คน/ ครั้ง
4	สถานศึกษาได้รับความร่วมมือช่วยเหลือจากบุคคล ชุมชน สมาคม ชมรม สถานประกอบการหน่วยงานที่เกี่ยวข้องในการมอบทุนการศึกษาแก่ผู้เรียน โดยมี สัดส่วน 1 ทุนต่อผู้เรียนไม่เกิน 100 คน	✓ จำนวน 20 ทุน ตรี,คุณานันท์,โต โยต้า
5	สถานศึกษาได้รับความร่วมมือช่วยเหลือจากบุคคล ชุมชน สมาคม ชมรม สถานประกอบการหน่วยงานที่เกี่ยวข้องในการบริจาคเงิน หรือวัสดุอุปกรณ์ หรือ ครุภัณฑ์ หรือสิ่งอื่นๆอย่างใดอย่างหนึ่งหรือหลายอย่างเพื่อส่งเสริม สนับสนุน การจัดการศึกษา จำนวนไม่น้อยกว่า 5 รายการ	มี

ความสำเร็จ ปฏิบัติตามประเด็น .....4..... ข้อ

ค่าคะแนน	ระดับคุณภาพ
4	ดี

จุดเด่น

ภาควิชาได้รับความร่วมมือจากบุคคล ชุมชน สังคม ชมรม สถานประกอบการ การร่วมมือด้านการเรียนการสอน ด้านระบบทวิภาคี ส่งเสริมทุนการศึกษา บริจาควัสดุครุภัณฑ์ และเชิญวิทยากรร่วมพัฒนา ผู้เรียน

จุดควรพัฒนา

.....

.....

ข้อเสนอแนะ

.....

.....

คำชี้แจง แบบบันทึกข้อมูลการประสานความร่วมมือเพื่อการบริหารจัดการศึกษา

สาขางาน/สาขาวิชา	จำนวนผู้เรียน	จำนวนบุคคลหน่วยงานที่ร่วมมือในการจัดการศึกษา	สัดส่วนระหว่างผู้เรียน: หน่วยงานที่ให้ความร่วมมือ	จำนวนความร่วมมือช่วยเหลือบุคคล ชุมชน สมาคม ชมรม สถานประกอบการ หน่วยงานที่เกี่ยวข้องในการรับเชิญเป็นครูพิเศษ วิทยากร	จำนวนทุนการศึกษา	สัดส่วนระหว่างทุน : ผู้เรียน (1:100)	จำนวนความร่วมมือช่วยเหลือบุคคล ชุมชน สมาคม ชมรม สถานประกอบการ หน่วยงานที่เกี่ยวข้องในการบริจาคเงินหรือวัสดุอุปกรณ์หรือครุภัณฑ์หรือสิ่งอื่นๆ
สาขาวิชาเครื่องกล	790	12	52:1	4 ครั้ง	20	32	-
รวม				สาขางาน/ สาขาวิชา			

### มาตรฐานที่ 3 ด้านการจัดการเรียนการสอนที่เน้นผู้เรียนเป็นสำคัญ

สถานศึกษาจัดการเรียนการสอนตามมาตรฐานคุณวุฒิอาชีวศึกษาแต่ละระดับ ตามหลักสูตรและระเบียบกระทรวงศึกษาธิการ ว่าด้วยการจัดการศึกษาและการประเมินผลการเรียนของแต่ละหลักสูตร ส่งเสริมสนับสนุน กำกับดูแล ให้ครูจัดการเรียนการสอนรายวิชาให้ถูกต้อง ครบถ้วน สมบูรณ์ มีการพัฒนารายวิชาหรือกำหนดรายวิชาใหม่หรือกลุ่มวิชาเพิ่มเติมให้ทันต่อการเปลี่ยนแปลงของเทคโนโลยีและความต้องการของตลาดแรงงาน จำนวน 4 ตัวบ่งชี้ คือ

#### ตัวบ่งชี้ที่ 3.1 ระดับคุณภาพในการจัดการเรียนการสอนรายวิชา

##### คำอธิบาย

สถานศึกษาส่งเสริม สนับสนุน กำกับดูแล ให้ครู จัดการเรียนการสอนรายวิชาให้ถูกต้อง ครบถ้วน สมบูรณ์ตามหลักสูตรเพื่อพัฒนาผู้เรียนให้เป็นคนดี มีความรู้ มีความสามารถ

##### ประเด็นพิจารณา

1. สถานศึกษาส่งเสริมสนับสนุน กำกับดูแลให้ครูทุกคนจัดทำแผนการจัดการเรียนรู้รายวิชาที่ถูกต้อง ครบถ้วน สมบูรณ์ ด้วยเทคนิควิธีการสอนที่หลากหลายและบูรณาการคุณธรรม จริยธรรม ค่านิยม และคุณลักษณะอันพึงประสงค์และปรัชญาของเศรษฐกิจพอเพียงทุกรายวิชาที่สอน

2. สถานศึกษาส่งเสริม สนับสนุน กำกับดูแลให้ครูทุกคนจัดการเรียนการสอนตามแผนการจัดการเรียนรู้รายวิชา และมีการบันทึกหลังการสอน

3. สถานศึกษาส่งเสริม สนับสนุน กำกับดูแลให้ครูทุกคนนำผลจากการวัดผลและการประเมินผลการเรียนตามสภาพจริงไปใช้ในการพัฒนาผู้เรียน

4. สถานศึกษาส่งเสริม สนับสนุน กำกับดูแลให้มีการนิเทศการจัดการเรียนการสอนของครูทุกคนเพื่อเป็นข้อมูลในการแก้ไขปัญหา พัฒนาการเรียนการสอนต่อไป

5. สถานศึกษาส่งเสริม สนับสนุน กำกับดูแลให้ครูทุกคนแก้ไขปัญหา พัฒนาการเรียนการสอนรายวิชาโดยการศึกษาค้นคว้าหรือการวิจัย อย่างน้อย 1 รายวิชา ซึ่งประกอบด้วย

- 1) การระบุปัญหา
- 2) การระบุวัตถุประสงค์
- 3) วิธีการดำเนินการ
- 4) การเก็บข้อมูล
- 5) การวิเคราะห์ข้อมูล รายงานสรุปผลเพื่อนำความรู้ที่ได้จากการศึกษาหรือการวิจัย ไปใช้

##### ประโยชน์

## ระดับคุณภาพ

ผลการประเมิน	ค่าคะแนน	ระดับคุณภาพ
มีผลตามประเด็นการประเมิน 5 ข้อ	5 คะแนน	ดีมาก
มีผลตามประเด็นการประเมิน 4 ข้อ	4 คะแนน	ดี
มีผลตามประเด็นการประเมิน 3 ข้อ	3 คะแนน	พอใช้
มีผลตามประเด็นการประเมิน 2 ข้อ	2 คะแนน	ต้องปรับปรุง
มีผลตามประเด็นการประเมิน 1 ข้อ	1 คะแนน	ปรับปรุงเร่งด่วน

### ตัวบ่งชี้ที่ 3.1 ระดับคุณภาพในการประสานความร่วมมือเพื่อการบริหารจัดการศึกษา

ที่	ประเด็นการพิจารณา	ผลการปฏิบัติ มี/ไม่มี
1	สถานศึกษาส่งเสริมสนับสนุน กำกับดูแลให้ครูทุกคนจัดทำแผนการจัดการเรียนรู้ รายวิชาที่ถูกต้องครบถ้วน สมบูรณ์ ด้วยเทคนิควิธีการสอนที่หลากหลายและ บูรณาการคุณธรรม จริยธรรม ค่านิยม และคุณลักษณะอันพึงประสงค์และ ปรัชญาของเศรษฐกิจพอเพียงทุกรายวิชาที่สอน	มี
2	สถานศึกษาส่งเสริม สนับสนุน กำกับดูแลให้ครูทุกคนจัดการเรียนการสอนตาม แผนการจัดการเรียนรู้รายวิชา และมีการบันทึกหลังการสอน	มี
3	สถานศึกษาส่งเสริม สนับสนุน กำกับดูแลให้ครูทุกคนนำผลจากการวัดผลและ การประเมินผลการเรียนตามสภาพจริงไปใช้ในการพัฒนาผู้เรียน	มี
4	สถานศึกษาส่งเสริม สนับสนุน กำกับดูแลให้มีการนิเทศการจัดการเรียนการสอน ของครูทุกคนเพื่อเป็นข้อมูลในการแก้ไขปัญหา พัฒนาการเรียนการสอนต่อไป	มี
5	สถานศึกษาส่งเสริม สนับสนุน กำกับดูแลให้ครูทุกคนแก้ไขปัญหา พัฒนาการ เรียนการสอนรายวิชาโดยการศึกษาหรือการวิจัย อย่างน้อย 1 รายวิชา ซึ่ง ประกอบด้วย <ol style="list-style-type: none"> <li>1) การระบุปัญหา</li> <li>2) การระบุวัตถุประสงค์</li> <li>3) วิธีการดำเนินการ</li> <li>4) การเก็บข้อมูล</li> <li>5) การวิเคราะห์ข้อมูล รายงานสรุปผลเพื่อนำความรู้ที่ได้จาก การศึกษาหรือการวิจัย ไปใช้ประโยชน์</li> </ol>	มีดำเนินการ 18 คน/ครูทั้งหมด (ร้อยละ 100)

ความสำเร็จ ปฏิบัติตามประเด็น .....5..... ข้อ

ค่าคะแนน	ระดับคุณภาพ
5	ดีมาก

**จุดเด่น**

กำกับดูแลให้ครูทุกคนจัดการเรียนการสอนตามแผนการจัดการเรียน การสอน และบันทึกหลังการสอน

**จุดควรพัฒนา**

ควรปรับปรุงในการจัดการเรียนรู้ เทคนิควิธีการสอนให้หลากหลาย

**ข้อเสนอแนะ**

.....  
.....

**ข้อมูลอ้างอิง**

ตารางบันทึกข้อมูลหลักฐานการปฏิบัติตามประเด็นพิจารณา

ที่	ชื่อ - สกุล	แผนการสอนบูรณาการ		บันทึกหลังสอน		แบบประเมินผล		นิเทศการสอน		วิจัย	
		ทำ	ไม่	ทำ	ไม่	ทำ	ไม่	ทำ	ไม่	ทำ	ไม่
1	นายอภัย กินาวงศ์	✓		✓		✓		✓		✓	
2	นายเรืองฤทธิ์ ลำมะยศ	✓		✓		✓		✓		✓	
3	นายณรงค์ เทอดเกียรติกุล	✓		✓		✓		✓		✓	
4	นายสุระพงษ์ แสนบุญรัตน์	✓		✓		✓		✓		✓	
5	นายมนัส ปักเขมะยา	✓		✓		✓		✓		✓	
6	นายธีระพล บุญธรรม	✓		✓		✓		✓		✓	
7	นายสุรเชษฐ จันทรวงศ์	✓		✓		✓		✓		✓	
8	นายประจักษ์ ประเสริฐชาติ	✓		✓		✓		✓		✓	
9	นายวิเชษฐ คณะมะ	✓		✓		✓		✓		✓	
10	นายสมาน วันโพนทอง	✓		✓		✓		✓		✓	
11	นายอรุณ ภูคองคา	✓		✓		✓		✓		✓	
12	นายธนกร ทองเรืองรอง	✓		✓		✓		✓		✓	
13	นายเมธา สิ้นธุโคตร	✓		✓		✓		✓		✓	
14	นายมงคล ดีรักษา	✓		✓		✓		✓		✓	
15	นายพงษ์ศิริ สายเมือง	✓		✓		✓		✓		✓	
16	นายฤทธิพันธ์ เป้าบุญ	✓		✓		✓		✓		✓	
17	นายไพชานนท์ ธนุรัตน์	✓		✓		✓		✓		✓	

หมายเหตุ : 1. เอกสารทั้งหมดเก็บรวมไว้ที่ภาควิชา

2. รายงานวิจัย อย่างน้อยภาคเรียนละ 1 รายวิชา

## ตัวบ่งชี้ที่ 3.2 ระดับคุณภาพในการพัฒนารายวิชาหรือกลุ่มวิชา

### คำอธิบาย

สถานศึกษาส่งเสริม สนับสนุน กำกับดูแลให้ครูพัฒนารายวิชาโดยปรับปรุงเนื้อหาสาระของรายวิชาเดิมให้ทันต่อการเปลี่ยนแปลงของเทคโนโลยี หรือกำหนดรายวิชาใหม่ หรือกลุ่มวิชาเพิ่มเติมตามความต้องการของตลาดแรงงาน

### ประเด็นการประเมิน

1. สถานศึกษาส่งเสริม สนับสนุน กำกับดูแลให้ครูศึกษา สำรวจข้อมูลความต้องการในการพัฒนารายวิชาหรือกลุ่มวิชา
2. สถานศึกษาส่งเสริม สนับสนุน กำกับดูแลให้ครูพัฒนารายวิชาหรือกลุ่มวิชาตามข้อ 1 จากเอกสารอ้างอิงที่เชื่อถือได้หรือพัฒนาร่วมกับสถานประกอบการหรือหน่วยงานที่เกี่ยวข้อง
3. สถานศึกษาส่งเสริม สนับสนุนสื่อการเรียนการสอนและกำกับดูแลให้ครูจัดการเรียนการสอนในรายวิชาหรือกลุ่มวิชาที่พัฒนาให้ถูกต้อง ครบถ้วน สมบูรณ์
4. สถานศึกษาส่งเสริม สนับสนุน กำกับดูแลให้มีการติดตาม ตรวจสอบ ประเมินผล และนำผลไปปรับปรุงแก้ไขรายวิชาหรือกลุ่มวิชาที่พัฒนา
5. สถานศึกษามีรายวิชาหรือกลุ่มวิชาที่พัฒนาตามประเด็นการประเมิน ข้อ 1 – 4 ไม่เกิน 3 ปี ครบทุกสาขางานที่จัดการเรียนการสอน

### ระดับคุณภาพ

ผลการประเมิน	ค่าคะแนน	ระดับคุณภาพ
ปฏิบัติตามประเด็นการประเมิน 5 ข้อ	5 คะแนน	ดีมาก
ปฏิบัติตามประเด็นการประเมิน 4 ข้อ	4 คะแนน	ดี
ปฏิบัติตามประเด็นการประเมิน 3 ข้อ	3 คะแนน	พอใช้
ปฏิบัติตามประเด็นการประเมิน 2 ข้อ	2 คะแนน	ต้องปรับปรุง
ปฏิบัติตามประเด็นการประเมิน 1 ข้อ	1 คะแนน	ปรับปรุงเร่งด่วน



ตัวบ่งชี้ที่ 3.2 ระดับคุณภาพในการพัฒนารายวิชาหรือกลุ่มวิชา

ที่	ประเด็นการพิจารณา	ผลการปฏิบัติ มี/ไม่มี
1	สถานศึกษาส่งเสริมสนับสนุน กำกับดูแลให้ครูศึกษา สํารวจข้อมูลความต้องการในการพัฒนารายวิชาหรือกลุ่มวิชา	มี
2	สถานศึกษาส่งเสริม สนับสนุน กำกับดูแลให้ครูพัฒนารายวิชาหรือกลุ่มวิชาตามข้อ 1 จากเอกสารอ้างอิงที่เชื่อถือได้หรือพัฒนาร่วมกับสถานประกอบการหรือหน่วยงานที่เกี่ยวข้อง	มี
3	สถานศึกษาส่งเสริมสนับสนุนสื่อการเรียนการสอนและกำกับดูแลให้ครูจัดการเรียนการสอนในรายวิชาหรือกลุ่มวิชาที่พัฒนาให้ถูกต้อง ครบถ้วน สมบูรณ์	มี
4	สถานศึกษาส่งเสริม สนับสนุน กำกับดูแลให้มีการติดตาม ตรวจสอบ ประเมินผล และนำผลไปปรับปรุงแก้ไขรายวิชาหรือกลุ่มวิชาที่พัฒนา	มี
5	สถานศึกษามีรายวิชาหรือกลุ่มวิชาที่พัฒนาตามประเด็นการประเมิน ข้อ 1 - 4 ไม่เกิน 3 ปี ครบทุกสาขางานที่จัดการเรียนการสอน	มี

ความสำเร็จ ปฏิบัติตามประเด็น .....5..... ข้อ

ค่าคะแนน	ระดับคุณภาพ
5	ดีมาก

จุดเด่น

สถานศึกษามีการส่งเสริมสนับสนุนการพัฒนารายวิชาของภาควิชาเทคโนโลยีเครื่องกล

จุดควรพัฒนา

.....

.....

ข้อเสนอแนะ

.....

.....

คำชี้แจง แบบบันทึกข้อมูลการพัฒนารายวิชาหรือกลุ่มวิชา

ชื่อ-สกุล	ความต้องการในการพัฒนารายวิชา	พัฒนารายวิชาหรือกลุ่มวิชาตามเกณฑ์ที่กำหนด	ได้รับการส่งเสริมสนับสนุนสื่อการสอนฯ	ภาควิชาส่งเสริมสนับสนุนกำกับ ดูแลให้มีการติดตามตรวจสอบประเมินผลและนำไปปรับปรุงแก้ไข	รายวิชาพัฒนาตามเกณฑ์ที่กำหนดไว้ไม่เกิน 3 ปี ครบทุกสาขางาน
นายอภัย กินาวงศ์	4	1	1	60 %	60 %
นายเรืองฤทธิ์ ลำมะยศ	2	1	1	60%	60%
นายณรงค์ เทอดเกียรติกุล	2	1	2	60%	60%
นายสุระพงษ์ แสนบุญรัตน์	4	1	1	65%	65%
นายมนัส ปักเขมะยา	5	1	2	60%	60%
นายธีระพล บุญธรรม	6	1	2	50%	50%
นายสุรเชษฐ จันทระจำนง	6	1	2	60%	60%
นายประจักษ์ ประเสริฐชาติ	6	1	1	60%	60%
นายวิเชษฐ คณะมะ	5	1	2	65%	65%
นายสมาน วันโพนทอง	5	1	2	60%	60%
นายอรุณ ภูคองคา	3	1	2	60%	60%
นายธนกร ทองเรืองรอง	6	1	2	60%	60%
นายเมธา สิ้นธุโคตร	6	1	2	65%	65%
นายมงคล ตีร์รักษา	5	1	2	65%	65%
นายพงษ์ศิริ สายเมือง	4	1	1	60%	60%
นายฤทธิพันธ์ เป้าบุญ	4	1	1	50%	50%
นายไทชานนท์ ธนูรัตน์	4	1	1	50%	50%
รวม	77	17	27	60%	60%

### ตัวบ่งชี้ที่ 3.3 ระดับคุณภาพในการจัดการศึกษา

#### คำอธิบาย

สถานศึกษาส่งเสริม สนับสนุน กำกับดูแลการจัดการศึกษาระดับประกาศนียบัตรวิชาชีพระดับประกาศนียบัตรวิชาชีพชั้นสูงให้ถูกต้อง ครบถ้วน สมบูรณ์ ตามมาตรฐานคุณวุฒิอาชีวศึกษาประกาศนียบัตรวิชาชีพ พ.ศ. 2556 และมาตรฐานคุณวุฒิอาชีวศึกษาระดับประกาศนียบัตรวิชาชีพชั้นสูง พ.ศ. 2556 และตามหลักสูตรและระเบียบกระทรวงศึกษาธิการว่าด้วยการจัดการศึกษาและการประเมินผลการเรียนของแต่ละหลักสูตรกำหนด เพื่อคุณภาพของผู้สำเร็จการศึกษาและความต้องการของตลาดงาน

#### ประเด็นการประเมิน

1. สถานศึกษาจัดการศึกษาระบบทวิภาคีตามประกาศกระทรวงศึกษาธิการเรื่องมาตรฐานการจัดการอาชีวศึกษาระบบทวิภาคีไม่น้อยกว่าร้อยละ 20 ของจำนวนผู้เรียนทั้งหมด

2. สถานศึกษาส่งเสริม สนับสนุน กำกับดูแลให้ผู้เรียนได้ฝึกประสบการณ์ทักษะวิชาชีพในสถานประกอบการ หน่วยงานที่สอดคล้องกับสาขาวิชาที่เรียน โดยให้มีครูนิเทศไปนิเทศผู้เรียนอย่างน้อย 1 ครั้ง

3. สถานศึกษาส่งเสริม สนับสนุน กำกับดูแลให้ผู้เรียนทุกคนทำโครงการพัฒนาทักษะวิชาชีพที่สอดคล้องกับสาขาที่เรียนเป็นรายบุคคลหรือกลุ่มตามความเหมาะสม โดยผลงานที่เกิดขึ้นสามารถนำไปใช้ประโยชน์ได้ไม่น้อยกว่าร้อยละ 80 ของจำนวนโครงการทั้งหมด

4. สถานศึกษาจัดให้ผู้เรียนได้รับการประเมินมาตรฐานวิชาชีพ ตามหลักเกณฑ์และวิธีการในการประเมินมาตรฐานวิชาชีพที่สำนักงานคณะกรรมการการอาชีวศึกษากำหนด โดยมีผู้เรียนที่ผ่านเกณฑ์การประเมินครบถ้วนสมบูรณ์จากการเข้ารับการประเมินครั้งแรกไม่น้อยกว่าร้อยละ 80 ของจำนวนผู้เรียนที่ลงทะเบียนเรียนครบทุกรายวิชาตามโครงสร้างหลักสูตร

5. สถานศึกษาส่งเสริม สนับสนุน กำกับดูแลให้ผู้เรียนได้รับรางวัล ประกาศเกียรติคุณยกย่องความรู้ความสามารถ คุณธรรมจริยธรรม จากบุคคลหรือหน่วยงานภายนอกหรือองค์กรภายนอก ไม่น้อยกว่าร้อยละ 5 ของจำนวนผู้เรียนทั้งหมด

#### ระดับคุณภาพ

ผลการประเมิน	ค่าคะแนน	ระดับคุณภาพ
มีผลตามประเด็นการประเมิน 5 ข้อ	5 คะแนน	ดีมาก
มีผลตามประเด็นการประเมิน 4 ข้อ	4 คะแนน	ดี
มีผลตามประเด็นการประเมิน 3 ข้อ	3 คะแนน	พอใช้
มีผลตามประเด็นการประเมิน 2 ข้อ	2 คะแนน	ต้องปรับปรุง
มีผลตามประเด็นการประเมิน 1 ข้อ	1 คะแนน	ปรับปรุงเร่งด่วน

ตัวบ่งชี้ที่ 3.3 ระดับคุณภาพในการจัดการศึกษา

ที่	ประเด็นการพิจารณา	ผลการปฏิบัติ มี/ไม่มี
1	สถานศึกษาจัดการศึกษาระบบทวิภาคีตามประกาศกระทรวงศึกษาธิการเรื่องมาตรฐานการจัดการอาชีวศึกษาระบบทวิภาคีไม่น้อยกว่าร้อยละ 20 ของจำนวนผู้เรียนทั้งหมด	มี
2	สถานศึกษาส่งเสริม สนับสนุน กำกับดูแลให้ผู้เรียนได้ฝึกประสบการณ์ทักษะวิชาชีพในสถานประกอบการ หน่วยงานที่สอดคล้องกับสาขางานที่เรียน โดยให้มีครูนิเทศไปนิเทศผู้เรียนอย่างน้อย 1 ครั้ง	มี
3	สถานศึกษาส่งเสริม สนับสนุน กำกับดูแลให้ผู้เรียนทุกคนทำโครงการพัฒนาทักษะวิชาชีพที่สอดคล้องกับสาขาที่เรียนเป็นรายบุคคลหรือกลุ่มตามความเหมาะสม โดยผลงานที่เกิดขึ้นสามารถนำไปใช้ประโยชน์ได้ไม่น้อยกว่าร้อยละ 80 ของจำนวนโครงการทั้งหมด	มี
4	สถานศึกษาจัดให้ผู้เรียนได้รับการประเมินมาตรฐานวิชาชีพ ตามหลักเกณฑ์และวิธีการในการประเมินมาตรฐานวิชาชีพที่สำนักงานคณะกรรมการการอาชีวศึกษากำหนด โดยมีผู้เรียนที่ผ่านเกณฑ์การประเมินครบถ้วนสมบูรณ์จากการเข้ารับการประเมินครั้งแรกไม่น้อยกว่าร้อยละ 80 ของจำนวนผู้เรียนที่ลงทะเบียนเรียนครบทุกรายวิชาตามโครงสร้างหลักสูตร	มี
5	สถานศึกษาส่งเสริม สนับสนุน กำกับดูแลให้ผู้เรียนได้รับรางวัล ประกาศเกียรติคุณยกย่องความรู้ความสามารถ คุณธรรมจริยธรรม จากบุคคลหรือหน่วยงานภายนอกหรือองค์กรภายนอก ไม่น้อยกว่าร้อยละ 5 ของจำนวนผู้เรียนทั้งหมด	มี

ความสำเร็จ ปฏิบัติตามประเด็น .....5..... ข้อ

ค่าคะแนน	ระดับคุณภาพ
5	ดีมาก

จุดเด่น

มีการประเมินมาตรฐานวิชาชีพอย่างต่อเนื่อง

## จุดควรพัฒนา

สนับสนุนการฝึกประสบการณ์ให้หลากหลายความต้องการของตลาดแรงงาน

## ข้อเสนอแนะ

.....  
.....

## ข้อมูลอ้างอิง

### 1. การจัดการศึกษาระบบทวิภาคีของภาควิชา

ที่	รายการดำเนินงาน	หลักฐานอ้างอิง
1	ประสานความร่วมมือกับสถานประกอบการ	MOU
2	แผนการเรียนร่วมกับสถานประกอบการ	แผนการเรียน

### 2. ครูนิเทศไปนิเทศผู้เรียนฝึกประสบการณ์ทักษะวิชาชีพในสถานประกอบการ ปีการศึกษา 2559

ที่	ชื่อ - สกุล (ครู)	วัน/เดือน/ปี ที่ไปนิเทศ	ชื่อสถานประกอบการ
1	นายมนัส ปักเขมะยา		บ.ไค้วู่ฮะมอเตอร์ มค.
2	นายวิเชษฐ คณะมะ		บ.โตโยต้ามหาสารคาม
3	นายเมธา สินธุ์โคตร		บ.มิตซูบิซิมมหาสารคาม
4	นายมงคล ดีรักษา		บ.คูโบต้ามหาสารคาม
5	นายธนกร ทองเรืองรอง		บ.ฮีโน่มหาสารคาม
			บ.มาสดามหาสารคาม
			บ.มหาสารคามรุ่งเรือง

3. ผลงานที่เป็นโครงการทางวิชาชีพหรือสิ่งประดิษฐ์ของผู้เรียนที่ได้นำ ไปใช้ประโยชน์

ระดับ/ห้อง	จำนวนผู้เรียนทั้งหมด	จำนวนผลงานฯ ที่ได้นำไปใช้ประโยชน์หรือได้รับรางวัล/ ระดับคุณภาพผลงาน				
		x0.50	x0.70	x0.90	x1.00	รวม
ปวช	112	38	-	-	-	38
ปวส	123	62	2	-	-	62
รวม	235	100	2	-	-	102

4. การประเมินมาตรฐานวิชาชีพ

ผู้เรียนผ่านการทดสอบมาตรฐานทางวิชาชีพครั้งแรก

ระดับชั้น/ห้อง	จำนวนผู้เรียนทั้งหมด	จำนวนผู้ที่เข้าทดสอบมาตรฐานวิชาชีพ	จำนวนผู้เรียนที่สอบผ่านเกณฑ์มาตรฐานวิชาชีพครั้งแรก	ร้อยละ
ปวช	111	99	99	89.00
ปวส	127	124	124	97.00
รวม	238	223	223	93.69

5. ผู้เรียนได้รับรางวัล ประกาศเกียรติคุณยกย่องความรู้ความสามารถ คุณธรรมจริยธรรม จากบุคคลหรือหน่วยงานภายนอกหรือองค์กรภายนอก

ระดับ	จ.น.ร.ทั้งหมด	จ.น.ร.เข้าร่วมแข่งขัน	ชื่อการแข่งขันและจัดโดยหน่วยงาน	รางวัลที่ได้รับ
ปวช.1	142	-		
ปวช.2	117	4	รถประหยัดน้ำมันเชื้อเพลิงEcono	ใบเกียรติบัตร
ปวช.3	106			
ปวส.1	185			
ปวส.2	126			
รวม	676	4	1	4

### ตัวบ่งชี้ที่ 3.4 ระดับคุณภาพในการจัดกิจกรรมเสริมหลักสูตร

#### คำอธิบาย

สถานศึกษาส่งเสริมสนับสนุน กำกับดูแลให้มีการจัดกิจกรรมเสริมหลักสูตรเพื่อส่งเสริมทักษะชีวิตและทักษะวิชาชีพ ปลูกฝังคุณธรรมจริยธรรม ค่านิยม ระเบียบวินัย ปลูกฝังจิตสำนึกและเสริมสร้างการเป็นพลเมืองไทยและพลโลก ในด้านการรักษาดี เทิดทูนพระมหากษัตริย์ ส่งเสริมการปกครองระบอบประชาธิปไตยอันมีพระมหากษัตริย์ทรงเป็นประมุข ทะนุบำรุงศาสนา ศิลปะ วัฒนธรรม อนุรักษ์สิ่งแวดล้อม การกีฬาและนันทนาการ ส่งเสริมการดำรงตนตามปรัชญาของเศรษฐกิจพอเพียงและส่งเสริมให้ผู้เรียนทำงานโดยใช้กระบวนการกลุ่มในการบริการวิชาการวิชาชีพหรือทำประโยชน์ต่อชุมชน สังคม ประเด็นการประเมิน

1. สถานศึกษาส่งเสริม สนับสนุน ให้มีการจัดกิจกรรมด้านการรักษาดี เทิดทูนพระมหากษัตริย์ ส่งเสริมการปกครองระบอบประชาธิปไตยอันมีพระมหากษัตริย์ทรงเป็นประมุข และทะนุบำรุงศาสนา ศิลปะ วัฒนธรรม ไม่น้อยกว่า 5 กิจกรรม และกำกับดูแลให้ผู้เรียนแต่ละคนเข้าร่วมกิจกรรมไม่น้อยกว่า 1 กิจกรรม
2. สถานศึกษาส่งเสริม สนับสนุน ให้มีการจัดกิจกรรมด้านการอนุรักษ์สิ่งแวดล้อมไม่น้อยกว่า 5 กิจกรรม และกำกับดูแลให้ผู้เรียนแต่ละคนเข้าร่วมกิจกรรมไม่น้อยกว่า 1 กิจกรรม
3. สถานศึกษาส่งเสริม สนับสนุน ให้มีการจัดกิจกรรมด้านการกีฬาและนันทนาการ ไม่น้อยกว่า 5 กิจกรรม และกำกับดูแลให้ผู้เรียนแต่ละคนเข้าร่วมกิจกรรมไม่น้อยกว่า 1 กิจกรรม
4. สถานศึกษาส่งเสริม สนับสนุน ให้มีการจัดกิจกรรมด้านการส่งเสริมการดำรงตนตามปรัชญาของเศรษฐกิจพอเพียง ไม่น้อยกว่า 5 กิจกรรม และกำกับดูแลให้ผู้เรียนแต่ละคนเข้าร่วมกิจกรรมไม่น้อยกว่า 1 กิจกรรม
5. สถานศึกษาส่งเสริม สนับสนุน ให้ผู้เรียนใช้ความรู้ ความสามารถ ทำงานโดยใช้กระบวนการกลุ่มในการบริการวิชาการ วิชาชีพหรือทำประโยชน์ต่อชุมชน สังคม ไม่น้อยกว่า 5 กิจกรรมและกำกับดูแลให้ผู้เรียนแต่ละคนเข้าร่วมกิจกรรมไม่น้อยกว่า 1 กิจกรรม

#### ระดับคุณภาพ

ผลการประเมิน	ค่าคะแนน	ระดับคุณภาพ
มีผลตามประเด็นการประเมิน 5 ข้อ	5 คะแนน	ดีมาก
มีผลตามประเด็นการประเมิน 4 ข้อ	4 คะแนน	ดี
มีผลตามประเด็นการประเมิน 3 ข้อ	3 คะแนน	พอใช้
มีผลตามประเด็นการประเมิน 2 ข้อ	2 คะแนน	ต้องปรับปรุง
มีผลตามประเด็นการประเมิน 1 ข้อ	1 คะแนน	ปรับปรุงเร่งด่วน

ตัวบ่งชี้ที่ 3.4 ระดับคุณภาพในการจัดกิจกรรมเสริมหลักสูตร

ที่	ประเด็นการพิจารณา	ผลการปฏิบัติ มี/ไม่มี
1	สถานศึกษาส่งเสริม สนับสนุน ให้มีการจัดกิจกรรมด้านการรักชาติ เทิดทูนพระมหากษัตริย์ส่งเสริมการปกครองระบอบประชาธิปไตยอันมีพระมหากษัตริย์ทรงเป็นประมุข และทะนุบำรุงศาสนา ศิลปะวัฒนธรรม ไม่น้อยกว่า 5 กิจกรรม และกำกับดูแลให้ผู้เรียนแต่ละคนเข้าร่วมกิจกรรมไม่น้อยกว่า 1 กิจกรรม	มี
2	สถานศึกษาส่งเสริม สนับสนุน ให้มีการจัดกิจกรรมด้านการอนุรักษ์สิ่งแวดล้อม ไม่น้อยกว่า 5 กิจกรรม และกำกับดูแลให้ผู้เรียนแต่ละคนเข้าร่วมกิจกรรมไม่น้อยกว่า 1 กิจกรรม	มี
3	สถานศึกษาส่งเสริม สนับสนุน ให้มีการจัดกิจกรรมด้านการกีฬาและนันทนาการ ไม่น้อยกว่า 5 กิจกรรม และกำกับดูแลให้ผู้เรียนแต่ละคนเข้าร่วมกิจกรรมไม่น้อยกว่า 1 กิจกรรม	มี
4	สถานศึกษาส่งเสริม สนับสนุน ให้มีการจัดกิจกรรมด้านการส่งเสริมการดำรงตนตามปรัชญาของเศรษฐกิจพอเพียง ไม่น้อยกว่า 5 กิจกรรม และกำกับดูแลให้ผู้เรียนแต่ละคนเข้าร่วมกิจกรรมไม่น้อยกว่า 1 กิจกรรม	มี
5	สถานศึกษาส่งเสริม สนับสนุน ให้ผู้เรียนใช้ความรู้ ความสามารถ ทำงานโดยใช้กระบวนการกลุ่มในการบริการวิชาการ วิชาชีพหรือทำประโยชน์ต่อชุมชน สังคม ไม่น้อยกว่า 5 กิจกรรมและกำกับดูแลให้ผู้เรียนแต่ละคนเข้าร่วมกิจกรรมไม่น้อยกว่า 1 กิจกรรม	มี

ความสำเร็จ ปฏิบัติตามประเด็น .....5..... ข้อ

ค่าคะแนน	ระดับคุณภาพ
5	ดีมาก

จุดเด่น

ผู้เรียนใช้ความรู้ความสามารถทำประโยชน์ต่อชุมชน



จุดควรพัฒนา

เพิ่มกิจกรรม ทานคอร์สนุรักษ์สิ่งแวดล้อม

ข้อเสนอแนะ

คำชี้แจง แบบเก็บข้อมูลการจัดกิจกรรมเสริมหลักสูตร

ระดับชั้น	จำนวนผู้เรียนทั้งหมด	จน.กิจกรรมด้านการรักชาติ ฯ	จน.ผู้เรียนเข้าร่วมกิจกรรมไม่น้อยกว่า 1	จน.กิจกรรมด้านการอนุรักษ์สิ่งแวดล้อม	จน.ผู้เรียนเข้าร่วมกิจกรรมไม่น้อยกว่า 1	จน.กิจกรรมด้านกีฬาและนันทนาการ	จน.ผู้เรียนเข้าร่วมกิจกรรมไม่น้อยกว่า 1
ปวช	365	5	60	-	11	360	9
ปวส	311	5	100	2	20	250	9

คำชี้แจง แบบเก็บข้อมูลการจัดกิจกรรมเสริมหลักสูตร

ระดับชั้น	จำนวนผู้เรียนทั้งหมด	จน.กิจกรรมด้านการส่งเสริมการดำรงตนตามปรัชญาของเศรษฐกิจพอเพียง	จน.ผู้เรียนเข้าร่วมกิจกรรมไม่น้อยกว่า 1	จน.กิจกรรมด้านการบริการวิชาการวิชาชีพหรือทำประโยชน์ต่อ ชุมชน สังคม	จน.ผู้เรียนเข้าร่วมกิจกรรมไม่น้อยกว่า 1
ปวช.	365				
ปวส	311				

## มาตรฐานที่ 4 ด้านการประกันคุณภาพภายใน

สถานศึกษาจัดให้มีระบบการประกันคุณภาพภายในและดำเนินการเพื่อพัฒนาคุณภาพการศึกษาและพัฒนามาตรฐานการศึกษาประกอบการประเมินคุณภาพภายใน การติดตามตรวจสอบคุณภาพการศึกษา และการพัฒนาคุณภาพการศึกษา จำนวน 2 ตัวบ่งชี้ คือ

### ตัวบ่งชี้ที่ 4.1 ระดับคุณภาพในการดำเนินการประกันคุณภาพภายใน

#### คำอธิบาย

สถานศึกษาจัดให้มีระบบการประกันคุณภาพภายในและดำเนินการเพื่อพัฒนาคุณภาพการศึกษาและพัฒนามาตรฐานการศึกษาประกอบการประเมินคุณภาพภายใน การติดตามตรวจสอบคุณภาพการศึกษา และการพัฒนาคุณภาพการศึกษาโดยดำเนินการตามที่กำหนดไว้ในกฎกระทรวงว่าด้วยระบบ หลักเกณฑ์และวิธีการประกันคุณภาพการศึกษา พ.ศ. 2553

#### ประเด็นการประเมิน

1. สถานศึกษามีการกำหนดมาตรฐานการศึกษาของสถานศึกษาและการจัดทำแผนพัฒนาการจัดการศึกษาที่มุ่งคุณภาพตามมาตรฐานการศึกษาของสถานศึกษาโดยการมีส่วนร่วมของครู บุคลากรทางการศึกษา ผู้เรียน ชุมชน สถานประกอบการและหน่วยงานที่เกี่ยวข้องทั้งภาครัฐและเอกชน
2. สถานศึกษาได้ดำเนินงานตามแผนพัฒนาการศึกษาของสถานศึกษา
3. สถานศึกษาได้จัดให้มีการติดตามตรวจสอบคุณภาพการศึกษาและจัดให้มีการประเมินคุณภาพภายในตามมาตรฐานการศึกษาของสถานศึกษา
4. สถานศึกษาได้จัดทำรายงานประจำปีที่เป็นรายงานประเมินคุณภาพภายใน
5. สถานศึกษาได้จัดให้มีการพัฒนาคุณภาพการศึกษาอย่างต่อเนื่องจากผลการประเมินคุณภาพภายในและผลการประเมินคุณภาพภายนอก

#### ระดับคุณภาพ

ผลการประเมิน	ค่าคะแนน	ระดับคุณภาพ
ปฏิบัติตามประเด็นการประเมิน ข้อ 1, 2, 3, 4 และ 5	5 คะแนน	ดีมาก
ปฏิบัติตามประเด็นการประเมิน ข้อ 1, 2, 3 และ 4	4 คะแนน	ดี
ปฏิบัติตามประเด็นการประเมิน ข้อ 1, 2 และ 3	3 คะแนน	พอใช้
ปฏิบัติตามประเด็นการประเมิน ข้อ 1 และ 2	2 คะแนน	ต้องปรับปรุง
ปฏิบัติตามประเด็นการประเมิน ข้อ 1	1 คะแนน	ปรับปรุงเร่งด่วน

ตัวบ่งชี้ที่ 4.1 ระดับคุณภาพในการดำเนินการประกันคุณภาพภายใน

ที่	ประเด็นการพิจารณา	ผลการปฏิบัติ มี/ไม่มี
1	สถานศึกษามีการกำหนดมาตรฐานการศึกษาของสถานศึกษาและการจัดทำแผนพัฒนาการจัดการศึกษาที่มุ่งคุณภาพตามมาตรฐานการศึกษาของสถานศึกษา โดยการมีส่วนร่วมของครู บุคลากรทางการศึกษา ผู้เรียน ชุมชน สถานประกอบการและหน่วยงานที่เกี่ยวข้องทั้งภาครัฐและเอกชน	มี
2	สถานศึกษาได้ดำเนินงานตามแผนพัฒนาการศึกษาของสถานศึกษา	มี
3	สถานศึกษาได้จัดให้มีการติดตามตรวจสอบคุณภาพการศึกษาและจัดให้มีการประเมินคุณภาพภายในตามมาตรฐานการศึกษาของสถานศึกษา	มี
4	สถานศึกษาได้จัดทำรายงานประจำปีที่เป็นรายงานประเมินคุณภาพภายใน	มี
5	สถานศึกษาได้จัดให้มีการพัฒนาคุณภาพการศึกษาอย่างต่อเนื่องจากผลการประเมินคุณภาพภายในและผลการประเมินคุณภาพภายนอก	มี

ความสำเร็จ ปฏิบัติตามประเด็น .....5..... ข้อ

ค่าคะแนน	ระดับคุณภาพ
5	ดีมาก

จุดเด่น

.....  
 .....

จุดควรพัฒนา

.....  
 .....

ข้อเสนอแนะ

.....

## ข้อมูลอ้างอิง

ประเด็นการประเมิน	รายการข้อมูล	หลักฐานอ้างอิงการดำเนินงาน
ข้อที่ 1	1. มีมาตรฐานการศึกษาของสถานศึกษา/ภาควิชา 2. แผนพัฒนาการจัดการศึกษาของสถานศึกษา/ภาควิชา ที่จัดทำโดยการมีส่วนร่วมของครู บุคลากรทางการศึกษา ผู้เรียน ชุมชน สถานประกอบการและหน่วยงานที่เกี่ยวข้อง ทั้งภาครัฐและเอกชน	
ข้อที่ 2	1. ดำเนินโครงการตามแผนพัฒนาการศึกษาของสถานศึกษา/ภาควิชา	
ข้อที่ 3	1. มีการติดตามตรวจสอบคุณภาพการศึกษาของสถานศึกษา/ภาควิชา 2. มีการตรวจประเมินคุณภาพภายในตามมาตรฐานการศึกษาของสถานศึกษา/ภาควิชา	
ข้อที่ 4	1. จัดทำรายงานประเมินตนเองระดับรายบุคคล ระดับภาควิชา/สถานศึกษา	
ข้อที่ 5	1. สถานศึกษา/ภาควิชา จัดให้มีการพัฒนาคุณภาพการศึกษาตามผลการประเมินคุณภาพภายในของสถานศึกษา/ภาควิชา	

หมายเหตุ : รายงานสรุปผลการดำเนินงานเป็น PDCA 5 บท

### ตัวบ่งชี้ที่ 4.2 ร้อยละของตัวบ่งชี้ที่มีการพัฒนา

#### คำอธิบาย

จำนวนตัวบ่งชี้ที่มีการพัฒนาเทียบร้อยละกับจำนวนตัวบ่งชี้ทั้งหมด ที่มีการประเมินตั้งแต่ตัวบ่งชี้ที่

1.1 – 4.1

ตัวบ่งชี้ที่มีการพัฒนา มีเกณฑ์ดังนี้

1. ตัวบ่งชี้ที่มีค่าคะแนนหรือมีระดับคุณภาพอย่างใดอย่างหนึ่งหรือทั้งสองอย่างในปีปัจจุบันสูงกว่าในปีที่ผ่านมา ถือว่าตัวบ่งชี้ที่มีการพัฒนา

2. ตัวบ่งชี้ที่มีระดับคุณภาพในปีที่ผ่านมา “ดีมาก” และมี ระดับคุณภาพในปีปัจจุบัน “ดีมาก” โดยค่าคะแนนสูงขึ้นหรือเท่าเดิม ถือว่าตัวบ่งชี้ที่มีการพัฒนา

## การคำนวณ

$$\text{ร้อยละ} = \frac{\text{จำนวนตัวบ่งชี้ที่มีการพัฒนา}}{\text{จำนวนตัวบ่งชี้ทั้งหมดที่มีการประเมิน}} \times 100$$

## ประเด็นการประเมิน

ร้อยละของจำนวนตัวบ่งชี้ที่มีการพัฒนาเทียบกับจำนวนตัวบ่งชี้ทั้งหมดที่มีการประเมิน  
ระดับคุณภาพ

ให้เทียบบัญญัติไตรยางศ์ ทศนิยมสองตำแหน่งไม่ปัดเศษโดยกำหนดผลจากประเด็นการประเมินตั้งแต่  
ร้อยละ 80.00 ขึ้นไป เทียบได้ค่าคะแนน 5.00

## สูตรคำนวณ

$$\text{ค่าคะแนน} = \frac{\text{ร้อยละจากประเด็นการประเมิน}}{80} \times 5$$

ค่าคะแนน	ระดับคุณภาพ
4.51 – 5.00	ดีมาก
3.51 – 4.50	ดี
2.51 – 3.50	พอใช้
1.51 – 2.50	ต้องปรับปรุง
0.00 – 1.50	ต้องปรับปรุงเร่งด่วน

สรุปผลการประเมินตามมาตรฐานและตัวบ่งชี้ที่มีการพัฒนา

มาตรฐาน/ตัวบ่งชี้	ผลการประเมินปีที่ ผ่านมา	ผลการประเมินปี ปัจจุบัน	ผลการพัฒนา (มี/ไม่มี)	ร้อยละตัวบ่งชี้ที่มี การพัฒนา
มาตรฐานที่ 1				
ตัวบ่งชี้ที่ 1.1	2	2		
ตัวบ่งชี้ที่ 1.2	2	1		
มาตรฐานที่ 2				
ตัวบ่งชี้ที่ 2.1	3	3		
ตัวบ่งชี้ที่ 2.2	5	4		
ตัวบ่งชี้ที่ 2.3	3	3		
ตัวบ่งชี้ที่ 2.4	4	4		
ตัวบ่งชี้ที่ 2.5	4	5		
ตัวบ่งชี้ที่ 2.6	4	4		
มาตรฐานที่ 3				
ตัวบ่งชี้ที่ 3.1	5	5		
ตัวบ่งชี้ที่ 3.4	5	5		
ตัวบ่งชี้ที่ 3.3	5	5		
ตัวบ่งชี้ที่ 3.4	5	5		
มาตรฐานที่ 4				
ตัวบ่งชี้ที่ 4.1	5	5		
ตัวบ่งชี้ที่ 4.2	5	5		
รวม	57	56		

ความสำเร็จ ปฏิบัติตามประเด็น คิดเป็นร้อยละ .....80.00.....

ค่าคะแนน	ระดับคุณภาพ

จุดเด่น

.....  
.....

จุดควรพัฒนา

.....  
.....

ข้อเสนอแนะ

.....  
.....

Mam Technical College

**ตอนที่ 3**  
**สรุปผล**  
**และแนวทางการพัฒนาภาควิชา**



**สรุปผลการดำเนินงานของภาควิชาภาควิชาเทคโนโลยีเครื่องกล**  
**ประจำปีการศึกษา 2559**

**มาตรฐานที่ 1 ด้านผลการจัดการศึกษา**

เร่งพัฒนาการจัดการเรียนการสอนที่เน้นผู้เรียนเป็นสำคัญ พัฒนาระบบการจัดการ เรียนรู้ ประสพการณ์เรียนรู้ด้วย วิธีรูปแบบกิจกรรม ที่หลากหลาย โดยเน้นการใช้สื่อ นวัตกรรมและเทคโนโลยี และการวิจัยในชั้นเรียนในการจัดการเรียนการสอนมากขึ้น มีคุณธรรม มีความเป็นผู้นำ และสามารถทำงานเป็นทีม ได้

**เป้าหมาย**

1. แผนกช่างยนต์จัดกิจกรรมการเรียนการสอนตามแนวปฏิรูปการศึกษาอย่างมีคุณภาพ
2. นักศึกษาทุกคนจบการศึกษาในระดับที่ศึกษาทุกคน
3. ผลสัมฤทธิ์ทางการเรียนแต่ละระดับสูงขึ้น
4. แผนกช่างยนต์มีหลักสูตรฐานสมรรถนะเพิ่มขึ้น
5. นักศึกษาที่จบออกไปมีงานทำหรือสามารถศึกษาต่อในระดับที่สูงขึ้น

**มาตรการ**

1. พัฒนาการจัดการเรียนการสอนที่เน้นผู้เรียนเป็นสำคัญ โดยให้มีความสอดคล้องกับ หลักสูตรของ วิทยาลัย และการอาชีวศึกษา
2. อัตราการจบของนักศึกษา ไม่ต่ำกว่า 90 % ของนักศึกษาทั้งหมด เทียบกับแรกเข้า
3. นักศึกษาที่จบการศึกษามีระดับคะแนนเฉลี่ยไม่ต่ำกว่า 2.5 ทุกระดับ
4. อัตราการได้งานทำ และศึกษาต่อ ของนักศึกษา  $\geq 80\%$
5. นักศึกษามีทักษะในการใช้ เทคโนโลยีสารสนเทศ อยู่ในเกณฑ์ดี
6. นักศึกษามีทักษะในการสื่อสารภาษาอังกฤษ มีทักษะด้านคณิตศาสตร์ และวิทยาศาสตร์ ในระดับดี
7. ประเมินคุณภาพการสอน นิเทศการสอน อย่างจริงจัง และต่อเนื่อง
8. จัดให้นักศึกษา ทำโครงการ/โครงการวิทยาศาสตร์/สิ่งประดิษฐ์
9. ประยุกต์ใช้กลยุทธ์ 3I (Internet, Innovation, Integration) ในการเรียน/การสอน

10. พัฒนาสำนักวิทยบริการให้ได้มาตรฐาน ให้ครู-อาจารย์ นักศึกษาสามารถสืบค้นหาความรู้ได้อย่างเหมาะสม
11. ร่วมมือกับหน่วยงานต่างๆ ในการจัดกิจกรรมให้ผู้เรียนได้เรียนรู้ด้วยตนเอง และเรียนรู้จากสภาพจริง มีแหล่งเรียนรู้ที่หลากหลาย
12. ส่งเสริมให้ครู-อาจารย์ทำการวิจัยในชั้นเรียน และพัฒนาผลงานทางวิชาการของ ครู-อาจารย์

## มาตรฐานที่ 2 ด้านการบริหารจัดการศึกษา

### ด้านการจัดการเรียนการสอน

#### เป้าหมาย

ผู้เรียน ผู้สำเร็จการศึกษาเกิดความรู้ ทักษะ ด้านอาชีพศึกษา และมีคุณธรรม สามารถประกอบสัมมาอาชีพ ศึกษาต่อในระดับสูงได้

#### มาตรการด้านการจัดการเรียน

1. ปรับวิธีเรียน เปลี่ยนวิธีสอนให้สอดคล้องกับการพัฒนาทางด้านเทคโนโลยี สอดคล้องกับพระราชบัญญัติการศึกษาแห่งชาติ และสอดคล้องกับสภาพของจังหวัด ควรมีลักษณะดังต่อไปนี้
2. การจัดการเรียนการสอนเน้นให้ผู้เรียนได้ฝึกปฏิบัติในสถานการณ์จริงมากยิ่งขึ้น และเน้นการสอนในภาคปฏิบัติมากกว่าเนื้อหาวิชาการ
3. จัดการเรียนการสอน เน้นกระบวนการคิด ให้ผู้เรียนมีความสามารถในการคิดที่หลากหลาย
4. จัดการเรียนการสอนร่วมมือกันระหว่างสถานศึกษา และสถานประกอบการ

#### ด้านตัวผู้เรียน

1. ผู้เรียนทางด้านอาชีพศึกษา ควรเป็นผู้มีวัฒนธรรมในการทำงาน ได้แก่ มีวินัย เคารพกฎระเบียบ มีน้ำใจ รู้หน้าที่ ตรงต่อเวลา
2. มีบุคลิกภาพที่ดี และมีความพร้อมที่จะเข้าสู่โลกของการทำงานอย่างแท้จริง
3. มีความรู้ความสามารถในการติดต่อสื่อสาร
4. มีความสามารถในการค้นหาความถนัดที่แท้จริงของตนเอง เพื่อเข้าสู่ระบบการจัดอาชีพศึกษา
5. ควรมีวิสัยทัศน์ที่กว้างไกลในด้านวิชาชีพ และการทำงาน
6. มีความรู้ความสามารถทางด้านคอมพิวเตอร์ และภาษาอังกฤษ

#### ด้านการจัดการ

1. เป็นศูนย์ต่อยอดเทคโนโลยีการผลิตให้กับประชาชนในพื้นที่

2. เป็นศูนย์บ่มเพาะทางด้านสมองให้กับชุมชน และสังคม
3. นำตนเองเข้าสู่ชุมชน และสังคมให้มากขึ้น และมุ่งการทำงานนอกกรอบที่เคยปฏิบัติกันอยู่เป็นประจำ
4. เร่งรัดการร่วมมือ และประสานงานระหว่างหน่วยงานภาครัฐ เอกชน และสถานประกอบการที่มีความต้องการแรงงานมากยิ่งขึ้นเพื่อเป็นการประสานข้อมูลกันอย่างใกล้ชิด
5. มีการแสวงหาความร่วมมือกับสถานประกอบการในการจัดการเรียนการสอนร่วมกันเพื่อสร้างกำลังคนที่มีทั้งความรู้ และความชำนาญอย่างแท้จริง
6. มีการแสวงหางบประมาณจากหน่วยงานทั้งภาครัฐ เอกชน และสถานประกอบการเพื่อให้เกิดความเพียงพอในการเอื้อประโยชน์ต่อการจัดการอาชีวศึกษาที่มีประสิทธิภาพ
7. สร้างเครือข่าย และภาคีความร่วมมือกันระหว่างหน่วยงาน องค์กรภายในพื้นที่จังหวัดเป็นภารกิจเร่งด่วนที่อาชีวศึกษาสมควรดำเนินการ

นักศึกษาได้รับการดูแลให้คำปรึกษาอย่างต่อเนื่องและมีประสิทธิภาพครูอาจารย์ที่ปรึกษาทุกคนได้ปฏิบัติหน้าที่ด้วยความเข้มแข็ง โดยมีสำนักงานครูที่ปรึกษา งานโครงการพิเศษ งานคุณธรรม จริยธรรม งานแนะแนว และงานกิจกรรมนักศึกษา ช่วยวางแผนควบคุมดูแล และสรุปรายงานผลดำเนินงานต่อผู้บริหารสถานศึกษาในทุกเดือน

#### เป้าหมาย

1. สาขาวิชาเครื่องกล จัดกิจกรรมให้ผู้เรียนเข้าร่วมพัฒนาจิต และแนะนำแนวทางปฏิบัติตนให้เหมาะสมกับวิทยาลัย ครูที่ปรึกษาให้ความปรึกษากับผู้เรียนอย่างต่อเนื่อง
2. นักเรียน นักศึกษา สาขาวิชาเครื่องกล ปราศจากสิ่งเสพติด
3. นักเรียน นักศึกษา สาขาวิชาเครื่องกลได้ปะกับครูที่ปรึกษาอย่างน้อยอาทิตย์ละ 1 ครั้ง

#### มาตรการ

1. พัฒนาผู้เรียนให้มีคุณธรรม จริยธรรม
2. จัดการอบรมเรื่องยาเสพติด และมีการตรวจสอบเสต็ดทุกปีการศึกษา
3. ครูที่ปรึกษาส่งเสริมให้ผู้เรียน รู้ข่าวสารต่างๆนอกจากการเรียนรู้อยู่ในห้องเรียน
4. จัดกิจกรรมให้ผู้เรียนได้มีส่วนร่วมในกิจกรรมที่วางไว้ อย่างต่ำ 60 เปอร์เซ็นต์

### มาตรฐานที่ 3 ด้านการจัดการเรียนการสอนที่เน้นผู้เรียนเป็นสำคัญ

#### เป้าหมาย

1. บุคลากรของวิทยาลัย เข้าไปมีส่วนร่วมในกิจกรรมของสมาคมวิชาชีพต่างๆ
2. เป็นกำลังสำคัญในการอบรมพัฒนาบุคลากรของชุมชน โดยเฉพาะการพัฒนาวิสาหกิจขนาดย่อมเพื่อพัฒนาชุมชนท้องถิ่นให้เข้ม

#### มาตรการ

1. จัดสัมมนาทางวิชาการให้ความรู้แก่ชุมชนท้องถิ่น (ที่สอดคล้องกับการเรียนการสอน และเป็นประโยชน์ต่อวิทยาลัยโดยตรง)
2. มีการบริการให้ความรู้ด้านสารสนเทศให้แก่ชุมชนท้องถิ่น
3. ให้การอบรมพัฒนาวิชาชีพแก่บุคคลภายนอก
4. มีการทำกิจกรรมด้านการบำรุงศาสนา ศิลปวัฒนธรรม
6. ส่งเสริมรูปแบบในการมีส่วนร่วมของผู้ปกครอง ชุมชน องค์กรภาครัฐและเอกชนในการจัดและพัฒนาศึกษา

#### ด้าน นวัตกรรม สิ่งประดิษฐ์ งานสร้างสรรค์ หรืองานวิจัย

1. ปรับปรุงศูนย์วิทยบริการ (Resource Center) และเครือข่ายคอมพิวเตอร์
2. พัฒนางานวิจัย และพัฒนาศึกษาเป้าหมาย
  1. จัดระบบสารสนเทศเพื่อการศึกษา ตามแบบ EIS (Educational Information System) เพื่อรายงานข้อมูล
  2. นักศึกษาทุกคนสามารถใช้โปรแกรมประยุกต์อื่นๆ ได้ และส่งเสริมให้นักศึกษาที่มีความสามารถพิเศษเขียนโปรแกรมได้
  3. ครู-อาจารย์ทุกคนสามารถใช้คอมพิวเตอร์ และอินเทอร์เน็ตได้
  4. ผู้บริหารและผู้ช่วยฯ ทุกคนใช้คอมพิวเตอร์ และอินเทอร์เน็ต
  5. มีเว็บไซต์ของตนเอง และพัฒนาอย่างต่อเนื่อง

#### มาตรการ

1. พัฒนาความพร้อมด้านอุปกรณ์และบุคลากรที่พร้อมในการเข้าถึงเครือข่ายอินเทอร์เน็ต
2. พัฒนาเครือข่ายคอมพิวเตอร์ (Computer Network) ภายในวิทยาลัยและแผนการขยายตัว
3. สนับสนุน ส่งเสริมให้ครู-อาจารย์ร่วมการผลิตสื่อการเรียนการสอนอิเล็กทรอนิกส์ และสร้างแหล่งเรียนรู้บนเครือข่าย

- พัฒนาเว็บไซต์ของวิทยาลัย เพื่อการสื่อสารการเรียนรู้ ประชาสัมพันธ์ข้อมูล ข่าวสารของวิทยาลัยอย่างต่อเนื่อง
- พัฒนาครู-อาจารย์ให้มีความรู้ด้านเทคโนโลยีสารสนเทศ และใช้พัฒนาการจัดการศึกษาอย่างต่อเนื่อง
- สนับสนุนให้ครู-อาจารย์ และฝ่ายบริหาร ใช้อินเทอร์เน็ตเพื่อการเรียนการสอน
- สนับสนุนศูนย์วิทยบริการ (Resource Center) พัฒนาครูให้สามารถผลิต และใช้สื่อในการเรียนการสอน
- ปรับปรุงห้องปฏิบัติการต่างๆ, อาคารเรียน และสภาพแวดล้อมต่างเพื่อสร้างบรรยากาศการเรียนการสอน และการเรียนรู้
- พัฒนางานวิจัย และพัฒนา เพื่อทำการวิจัยในชั้นเรียน เพื่อพัฒนาการเรียนการสอน และบริการวิจัยด้านการศึกษาก่อองค์กรภายนอก

#### มาตรฐานที่ 4 ด้านการประกันคุณภาพภายใน

สาขาวิชาเครื่องกล มีการดำเนินงานและมีข้อมูลที่แสดงความตระหนัก การปฏิบัติ และความสำเร็จการปฏิบัติตามข้อกำหนด โดยมีกิจกรรม/งาน/โครงการที่ดำเนินการเพื่อนำไปสู่มาตรฐานคุณภาพ เช่น มีจัดทำแผนพัฒนาสาขาวิชาเครื่องกลในระยะต่างๆ จัดทำนโยบายและแผนงานประกันคุณภาพ แต่งตั้งคณะกรรมการรับผิดชอบการทำงานประกันคุณภาพภายในสาขาวิชาเครื่องกล จัดทำคู่มือประกันคุณภาพ จัดทำมาตรฐานและเกณฑ์การประกันคุณภาพ จัดทำแผนกำกับติดตาม จัดทำรายงานการประเมินตนเอง

#### เป้าหมาย

- คู่มือและแผนการประกันคุณภาพ (SAR)
- นำข้อมูลหลักฐานการนำข้อเสนอแนะไปดำเนินการ

#### มาตรการ

- มีการรายงานผลการประกันคุณภาพภายใน ต่อกรรมการแผนกและสาธารณชน
- ผลของ การนำผลการประเมินมาใช้ในการปรับปรุงการบริหารให้ได้มาตรฐาน และจัดทำแผนพัฒนาคุณภาพแผนก
- การดำเนินการอย่างต่อเนื่องและมีนวัตกรรมที่พัฒนาขึ้น มีการปฏิบัติที่ดี (Good Practice) หรือ การเป็นแหล่งอ้างอิงของแผนกอื่น รวมทั้งเกิดการพัฒนาคูณภาพผู้เรียนให้สูงขึ้น (เช่น นักศึกษามากขึ้น มีงานทำมากขึ้น จบมากขึ้น มีนวัตกรรมของแผนกเพิ่มขึ้น ได้รับรางวัลต่างๆมากขึ้น ได้รับการชมเชยมากขึ้น ฯลฯ)

### 3. สิ่งที่ต้องการความช่วยเหลือจากหน่วยงานที่เกี่ยวข้อง

1. ความช่วยเหลือทางด้านวิทยากร ภูมิปัญญาท้องถิ่น ในการพัฒนาบุคลากร ครู อาจารย์ ในวิทยาลัย จากสถาบันการศึกษาอื่นๆ และในท้องถิ่น
2. การช่วยเหลือจากชุมชน และหน่วยงานต้นสังกัดในการจัดทำหลักสูตรท้องถิ่น
3. การช่วยเหลือด้านงบประมาณในการจัดซื้ออุปกรณ์ทางเทคโนโลยี จากภาครัฐ และเอกชน
4. เอกสาร คู่มือเกี่ยวกับการจัดการเรียนการสอนที่เน้นผู้เรียนสำคัญที่สุด รวมทั้งการปฏิรูปการเรียนรู้ และการปฏิรูปการบริหารจัดการ
5. การได้รับการนิเทศ ติดตาม งานทางด้านวิชาการอย่างต่อเนื่อง
6. เอกสารข้อมูลที่เกี่ยวข้องกับการประกันคุณภาพ การเปลี่ยนแปลงในวงการศึกษา

**ความเห็นของหัวหน้าภาควิชา**

ข้าพเจ้าได้ทำการเก็บข้อมูลอย่างสม่ำเสมอตลอดปีการศึกษา และได้รวบรวมผล ตรวจสอบผลการ  
ดำเนินการในภาควิชาเป็นที่ถูกต้องแล้ว ดังรายละเอียดที่ได้นำเสนอ  
จึงเรียนมาเพื่อโปรดทราบ

ลงชื่อ .....

(นายมนัส ปักขะเมษา)

หัวหน้าภาควิชาภาควิชาเทคโนโลยีเครื่องกล

**ความเห็นของรองผู้อำนวยการ**

.....  
.....  
.....

ลงชื่อ .....

(นายคมสัน อรรคแสง)

รองผู้อำนวยการฝ่ายแผนงานและความร่วมมือ

**ความเห็นของผู้บริหาร**

.....  
.....  
.....

ลงชื่อ .....

(นายดำรงค์เดช สุริยา)

ผู้อำนวยการวิทยาลัยเทคนิคมหาสารคาม